

Cynulliad Cenedlaethol Cymru
Comisiwn y Cynulliad

Llwyfan i Gryfder:
Adroddiad Etifeddiaeth Comisiwn
Cynulliad Cenedlaethol Cymru
2011-2016

Mawrth 2016

Cynulliad
Cenedlaethol
Cymru

National
Assembly for
Wales



Cynulliad Cenedlaethol Cymru yw'r corff sy'n cael ei ethol yn ddemocrataidd i gynrychioli buddiannau Cymru a'i phobl, i ddeddfu ar gyfer Cymru ac i ddwyn Llywodraeth Cymru i gyfrif.

Mae'r ddogfen hon hefyd ar gael mewn fformatau hygyrch, gan gynnwys ar ffurf Braille, fersiwn hawdd ei darllen, fersiwn print bras, fersiwn sain a chopi caled drwy gysylltu â ni:

Cyfathrebu'r Cynulliad
Cynulliad Cenedlaethol Cymru
Bae Caerdydd
Caerdydd
CF99 1NA

Ar-lein: www.cynulliad.cymru
E-bost: cysylltu@cynulliad.cymru
Ffôn: **0300 200 6565**

Rydym yn croesawu galwadau a wneir drwy wasanaeth Text Relay.

© Hawlfraint Comisiwn Cynulliad Cenedlaethol Cymru 2016

Ceir atgynhyrchu testun y ddogfen hon am ddim mewn unrhyw fformat neu gyfrwng cyn belled ag y caiff ei atgynhyrchu'n gywir ac na chaiff ei ddefnyddio mewn cyd-destun camarweiniol na difriol. Rhaid cydnabod mai Comisiwn Cynulliad Cenedlaethol Cymru sy'n

Cynulliad Cenedlaethol Cymru
Comisiwn y Cynulliad

Llwyfan i Gryfder:
Adroddiad Etifeddiaeth Comisiwn
Cynulliad Cenedlaethol Cymru
2011-2016

Mawrth 2016

Cynulliad
Cenedlaethol
Cymru

National
Assembly for
Wales



Cynnwys

Cyflwyniad.....	1
Crynodeb o'r argymhellion	2
Y Comisiynwyr a'r Dirprwy Lywydd.....	4
Strategaeth Comisiwn y Cynulliad 2011-16.....	5
Nod strategol: Darparu cefnogaeth seneddol o'r radd flaenaf	7
Cryfder wrth ddarparu gwasanaethau'r Cynulliad.....	7
Cynefino a Datblygiad Proffesiynol Parhaus.....	7
Gweithio yn ein dwy iaith swyddogol.....	9
Cefnogi ein gweledigaeth am bwyllgorau seneddol o safon fyd-eang	10
Cefnogi gwaith deddfwriaethol.....	12
Y dirwedd gyfansoddiadol.....	12
Meithrin cysylltiadau â'r Bwrdd Taliadau annibynnol.....	16
Democratiaeth fodern sydd â'r offer priodol	18
Dod yn brif senedd agored, hawdd i ymwneud â hi, gyda gwasanaethau digidol hygyrch	20
Nod strategol: Ymgysylltu â phobl Cymru a hyrwyddo Cymru.....	23
Trosolwg	23
Ystâd Seneddol i fod yn falch ohoni.....	23
Addysg ac Ymgysylltu â Phobl Ifanc	24
Senedd@Wrecsam a Senedd@Abertawe.....	29
Mynd i'r afael â'r Diffyg Democratiaidd yng Nghymru	31
Cofleidio'r Cyfryngau Cymdeithasol.....	33
Adlewyrchu ein Cymdeithas Amrywiol	34
Menywod mewn Bywyd Cyhoeddus	37
Ymgysylltu rhyngwladol	41
Gwella mynediad at ein cofnodion seneddol, Cofnod y Trafodion.	42
Nod strategol: Defnyddio adnoddau'n ddoeth.....	45
Cyllideb.....	45
Trosolwg o lywodraethu	45
Craffu a thryloywder	45
Yr adolygiad o effeithiolrwydd.....	47
Dangosyddion perfformiad allweddol	49
Gwerth am arian ac effeithlonrwydd.....	51
Staff Comisiwn y Cynulliad.....	52
Cynghorwyr Annibynnol	52
Gwella ein hól troed carbon	54



Cyflwyniad

Yn ystod y tymor pum mlynedd cyntaf hwn yn y Cynulliad, bu gennym ni, y Comisiynwyr, dasg enfawr, sef darparu'r gwasanaethau angenrheidiol er mwyn sicrhau bod gennym ddemocratiaeth effeithiol yng Nghymru. Bu ein sylw ar gyflawni ein cyfrifoldebau o ddydd i ddydd, a gwneud hynny i safon uchel. Rhoddwyd pwyslais ar wella'n barhaus, arloesi a sicrhau gwerth am arian. Bu hyn yn hanfodol er mwyn i'r Cynulliad allu ymateb i'r cynnydd yn ei gyfrifoldebau a'r her o wneud hynny gyda'r capasiti cyfyng sydd yn nodwedd o ddeddfwrfa leiaf y DU.

Dim ond 60 Aelod sydd yn y Cynulliad Cenedlaethol; mae hynny'n fach o'i gymharu'n wrthrychol ag unrhyw sefydliad lleol, cenedlaethol neu ryngwladol arall. Does dim digon o Aelodau Cynulliad, yn enwedig o ran eu gwaith pwyllgor, a bydd y pwysau hyn yn dwysáu wrth i'n cyfrifoldebau deddfwriaethol ac ariannol gynyddu. Ym mis Mawrth 2011, ychydig wythnosau cyn i ni ddechrau yn ein swyddi fel Comisiynwyr, dangosodd y refferendwm fod y cyhoedd yn glir o blaid rhoi pwerau deddfu llawn i'r Cynulliad. Gyda hynny mewn golwg, aethom ati'n strategol ac yn rhagweithiol i gyflawni'n cyfrifoldebau statudol i sicrhau bod disgwyliadau'r cyhoedd yn cael eu bodloni a bod y gwasanaethau yr oeddem yn eu darparu yn galluogi Aelodau etholedig y Cynulliad i gyflawni eu swyddogaethau'n effeithiol.

Arweiniodd ein dull o weithredu at lwyddiannau rhagorol sydd wedi adeiladu llwyfan cryf a chadarn ar gyfer y dyfodol. Mae'r adroddiad hwn yn tystio i hynny. Yn ogystal â thynnu sylw at enghreifftiau sy'n dangos yr arferion gorau o ran gwasanaethau seneddol, rydym hefyd yn gwneud nifer o argymhellion. Gobeithiwn y bydd y rhain yn ddefnyddiol i'r Comisiwn newydd a gaiff ei ethol ar ôl etholiad y Cynulliad ym mis Mai 2016.

Rydym ni, fel Comisiwn, wedi elwa'n fawr ar gyfraniad ymroddedig David Melding AC, y Dirprwy Lywydd. Mawr yw ein diolch hefyd i Aelodau'r Cynulliad am ymwneud yn adeiladol â ni dros y tymor o bum mlynedd, yn enwedig am yr adborth a gyfrannodd yn sylweddol at wella gwasanaethau'r Comisiwn, fel y disgrifir yn yr adroddiad hwn.

Yn olaf, diolch i'r Prif Weithredwr, tîm y Bwrdd Rheoli, a holl staff y Comisiwn am eu gwaith caled a'u hymroddiad wrth ddarparu gwasanaethau'r Comisiwn. Mae'r enghreifftiau a geir yn yr adroddiad hwn yn dangos pam mae darparu gwasanaethau o ansawdd uchel, sy'n rhoi'r lle canolog i Aelodau, mor bwysig mewn sefydliad seneddol modern, bach a chymharol ifanc. Oherwydd hynny, rydym yn aml yn destun eiddgedd ymhlith seneddau eraill ledled y byd. Dymunwn bob llwyddiant i'n hollynwyr wrth iddynt arwain y Cynulliad i'r cyfnod nesaf o her a newid a fydd yn hollbwysig yn gyfansoddiadol.

Y Fonesig Rosemary Butler AC, y Llywydd
Angela Burns AC, Ceidwadwyr Cymreig
Sandy Mewies AC, Llafur Cymru
Rhodri Glyn Thomas AC, Plaid Cymru
Peter Black AC, Democratiaid Rhyddfrydol Cymru

Crynodeb o'r argymhellion

Argymhelliad: Mae Comisiwn y Cynulliad wrth ei fodd ag ymateb cadarnhaol yr Aelodau a'u staff a welodd werth y rhaglenni datblygiad proffesiynol parhaus arloesol a theilwredig. Ar sail y pwerau a'r cyfrifoldebau newydd a'r Aelodau newydd a gaiff eu hethol ym mis Mai 2016, dylai Comisiwn y Cynulliad ystyried adeiladu ar brofiad y Pedwerydd Cynulliad drwy ddatblygu rhaglen arloesol ar gyfer y Pumed Cynulliad, a'r rhaglen honno'n seiliedig ar anghenion. (Tudalen 6)

Argymhelliad: Yn sgil Bil Cymru gallai rhagor o bwerau gael eu datganoli i'r Cynulliad, a fydd yn achosi newidiadau sylweddol. Bydd arweiniad Comisiwn y Cynulliad yn bwysig os caiff pwerau etholiadol newydd eu datganoli, o ran maint y Cynulliad yn y dyfodol a'r adnoddau sydd eu hangen i'r sefydliad fod yn effeithiol. Bydd angen i Gomisiwn newydd y Cynulliad sicrhau bod adnoddau ar gael er mwyn cyflawni'r newidiadau sy'n dod i'r amlwg, ynghyd â'r cymorth a'r gwasanaethau angenrheidiol i Aelodau'r Cynulliad. (Tudalen 15)

Argymhelliad: Comisiwn y Cynulliad a'r Bwrdd Taliadau, ill dau, sy'n penderfynu ar y gwasanaethau a'r cymorth ariannol sydd eu hangen ar yr Aelodau i wneud eu gwaith yn effeithiol. Er mwyn rhannu ffyrdd strategol o feddwl o ran blaenoriaethau newydd neu flaenoriaethau sy'n dod i'r amlwg, dylai Comisiwn y Cynulliad ystyried cynnal rhagor o gyfarfodydd ar y cyd â'r Bwrdd Taliadau. (Tudalen 17)

Argymhelliad: Mewn byd sy'n dod yn fwyfwy digidol, bydd gwneud y defnydd gorau o'r wybodaeth am fusnes y Cynulliad drwy dechnoleg ddigidol yn nodwedd o'r Senedd o'r radd flaenaf y mae'r Cynulliad yn anelu ati. I ddarparu gwasanaethau ac i sicrhau ymgysylltu democrataidd ardderchog, bydd angen rhagoriaeth ym maes rheoli digidol a rheoli gwybodaeth. Bydd angen i Gomisiwn newydd y Cynulliad ystyried sut i wneud y gorau o'r cyfleoedd hyn er budd yr Aelodau a phobl Cymru, fel y gallwn ymateb yn effeithiol i'r heriau sydd o'n blaenau. (Tudalen 21)

Argymhelliad: Bod Comisiwn newydd y Cynulliad yn ailddatgan ei ymrwymiad i gynnwys pobl ifanc yng ngwaith y Cynulliad, ac yn ystyried a oes rhinwedd mewn archwilio opsiynau ar gyfer senedd ieuenctid. (Tudalen 25)

Argymhelliad: Gan adeiladu ar lwyddiant Senedd@Abertawe a Senedd@Wrecsam, dylai Comisiwn newydd y Cynulliad ystyried cynnwys gweithgareddau ymgysylltu o'r fath yn ei gynllun cyfathrebu strategol. (Tudalen 28)

Argymhelliad: Mae Comisiwn y Cynulliad yn gwerthfawrogi gwaith hynod bwysig yr ymgyrch Diffyg Democrataidd i sicrhau bod y rhai sy'n darparu ac yn defnyddio'r amrywiaeth eang o lwyfannau newyddion yng Nghymru yn dod i wybod fwyfwy am y gwahaniaethau polisi cyhoeddus. Dylai'r maes gwaith hwn barhau i gael ei ddatblygu yn ystod y Pumed Cynulliad i sicrhau bod y cyfryngau yn adnabod y gwahaniaethau hynny a'u bod yn deall ac yn ystyried unrhyw newidiadau cyfansoddiadol yn y dyfodol. (Tudalen 30)

Argymhelliad: O ystyried cyflymder y newid ym maes technolegau newydd a llwyfannau ar-lein, mae'r Comisiwn yn awgrymu y dylai unrhyw strategaethau cyfathrebu y bydd Comisiwn newydd y Cynulliad yn cytuno arnynt fod yn ddigon hyblyg ar gyfer datblygiadau'r dyfodol. (Tudalen 32)

Argymhelliad: Bod Comisiwn newydd y Cynulliad yn ystyried casgliadau'r Adolygiad o Gofnod y Trafodion a manteision a heriau hirdymor yr uchelgais i ddod yn senedd ddigidol agored o'r radd flaenaf. (Tudalen 43)

Argymhelliad: Dylai Comisiwn newydd y Cynulliad ystyried yr agweddau cadarnhaol o fod yn agored ac yn atebol yn y ffordd y mae'n cynllunio'r gyllideb a'r blaenoriaethau corfforaethol yn y Pumed Cynulliad. (Tudalen 44)

Argymhelliad: Yn adroddiad yr adolygiad o effeithiolrwydd, cafodd nifer o awgrymiadau eu gwneud ar gyfer y Comisiwn newydd, a'u bwriad yw cefnogi'r Comisiwn yn ei ddatblygiad parhaus fel 'bwrdd llywodraethu' sy'n gweithredu'n dda ac yn effeithiol wrth symud tuag at y Pumed Cynulliad. Argymhellir bod Comisiwn newydd y Cynulliad yn ystyried yr awgrymiadau hyn er mwyn sicrhau ei fod yn enghraifft o'r arfer gorau. (Tudalen 46)

Argymhelliad: Yn 2015, daeth adroddiad archwilio mewnol i'r casgliad fod gan Gomisiwn y Cynulliad ddiwylliant gwerth am arian wedi'i ddatblygu'n dda, a bod y diwylliant hwnnw wedi'i sefydlu drwy'r sefydliad. Dylai Comisiwn newydd y Cynulliad ystyried adeiladu ar y sylfaen gadarn hon gan sicrhau bod gwerth am arian, effeithlonrwydd a gwaith datblygu caffael yn parhau i esblygu ac yn dangos arfer da. (Tudalen 50)

Argymhelliad: O ystyried y gwaith a wnaed i wella ôl troed carbon y Cynulliad drwy gydol y Pedwerydd Cynulliad a'r esiampl gadarnhaol y mae hyn yn ei osod, dylai'r Comisiwn newydd ystyried ailddatgan ei ymrwymiad i gyflawni gostyngiad pellach yn yr allyriadau ynni a nodir yn y 'trywydd ynni' erbyn 2021. (Tudalen 55)

Y Comisiynwyr a'r Dirprwy Lywydd

Mae Comisiwn y Cynulliad yn gwasanaethu Cynulliad Cenedlaethol Cymru i helpu i'w wneud yn sefydliad democrataidd cryf, hygyrch a blaengar ac yn ddeddfwrfa sy'n cyflawni'n effeithiol ar gyfer pobl Cymru. Ei rôl yw darparu'r staff, yr eiddo a'r gwasanaethau sydd eu hangen ar y Cynulliad Cenedlaethol i gyflawni'r swyddogaeth hon.

Mae'r Comisiwn yn cynnwys y Llywydd a phedwar Aelod Cynulliad, un wedi ei enwebu gan bob un o'r pedair plaid wleidyddol sy'n cael eu cynrychioli yn y Cynulliad.



Y Fonesig Rosemary Butler AC (Llafur Cymru)

Llywydd y Cynulliad a Chadeirydd y Comisiwn, sydd â'r prif gyfrifoldeb dros gyfathrebu a datblygiad proffesiynol yr Aelodau a'u staff.



Peter Black AC (Democratiaid Rhyddfrydol Cymru)

Y Comisiynydd sy'n gyfrifol am dechnoleg gwybodaeth a chyfathrebu, darlledu ac e-ddemocratiaeth, ystâd y Cynulliad, a chynaliadwyedd.



Angela Burns AC (Ceidwadwyr Cymreig)

Y Comisiynydd sydd â chyfrifoldeb am y gyllideb, llywodraethu (gan gynnwys aelodaeth y Pwyllgor Archwilio a Sicrwydd Risg) a chysylltiadau â'r Bwrdd Taliadau. Mae Angela hefyd yn gyfrifol am wella gwasanaethau i Aelodau'r Cynulliad, a rôl y Comisiwn fel cyflogwr staff y Cynulliad.



Rhodri Glyn Thomas AC (Plaid Cymru)

Y Comisiynydd sydd â chyfrifoldeb am wasanaethau cyfreithiol, ynghyd â swyddogaeth a pholisi leithoedd Swyddogol y Cynulliad.



Sandy Mewies AC (Llafur Cymru)

Y Comisiynydd sydd â chyfrifoldeb am wasanaethau addysg, cyswllt cyntaf, cyfleusterau'r Cynulliad, arlwy, y siop a diogelwch. Mae Sandy hefyd yn gyfrifol am swyddogaethau cydraddoldeb statudol y Comisiwn a rhyddid gwybodaeth.



David Melding AC (Ceidwadwyr Cymreig)

Y Dirprwy Lywydd, a gaiff arfer swyddogaethau'r Llywydd yn absenoldeb y Llywydd neu ar gais y Llywydd. Mae David hefyd yn mynd i gyfarfodydd a digwyddiadau yn ei rôl fel Dirprwy Lywydd, er mwyn rhoi hwb i broffil Cynulliad Cenedlaethol Cymru.

Strategaeth Comisiwn y Cynulliad 2011-16

Yn 2011, cytunodd Comisiwn y Cynulliad ar ei strategaeth ar gyfer y Pedwerydd Cynulliad, gan adeiladu ar waith y Comisiwn blaenorol a blaenoriaethu gwasanaethau i gynorthwyo'r Cynulliad i gyflawni ei gyfrifoldebau o fewn fframwaith cyfansoddiadol newydd.

Datganiad o ddiben:

Cynulliad Cenedlaethol Cymru yw'r corff sy'n cael ei ethol yn ddemocrataidd i gynrychioli buddiannau Cymru a'i phobl, i ddeddfu ar gyfer Cymru ac i ddwyn Llywodraeth Cymru i gyfrif.

Mae Comisiwn y Cynulliad yn gwasanaethu'r Cynulliad Cenedlaethol i feithrin sefydliad democrataidd cryf, hygyrch a blaengar, a deddfwrfa sy'n darparu'n effeithiol ar gyfer pobl Cymru.

Bydd y Comisiwn yn:

- Darparu cefnogaeth seneddol o'r radd flaenaf
- Ymgysylltu â phobl Cymru a hyrwyddo Cymru
- Defnyddio adnoddau'n ddoeth

Ategwyd y Strategaeth gan gynllun i gyflawni'r blaenoriaethau a oedd yn gysylltiedig â'r nodau hyn. Gyda'r cynllun hwnnw gallai staff y Comisiwn lunio eu cynlluniau gwasanaeth a'u hamcanion perfformiad eu hunain ar gyfer gweithgareddau arferol y sefydliad, yn ogystal â'r arweinyddiaeth strategol a'r blaenoriaethau a bennwyd gan Gomisiwn y Cynulliad.

Ym mis Ebrill 2014, cyfarfu Comisiwn y Cynulliad i adolygu'r Strategaeth ar gyfer gweddill y Pedwerydd Cynulliad. Gan hoelio'r sylw ar wasanaethau i Aelodau'r Cynulliad a sicrhau y caiff y cyhoedd yng Nghymru eu cynnwys, trafododd y Comisiwn y cynnydd a'r datblygiadau ar draws yr holl wasanaethau amrywiol. Rhoddodd arweiniad pellach i sicrhau bod y blaenoriaethau ar gyfer newid, arloesi a buddsoddi yn dwyn ffrwyth cyn i'r Cynulliad gael ei ddiddymu ym mis Ebrill 2016.

Y meysydd blaenoriaeth i gefnogi'r nodau strategol:

- Galluogi'r Cynulliad i fod mor effeithiol â phosibl drwy'r gefnogaeth a ddarperir gennym, a thrwy'r camau nesaf yn ein strategaeth TGCh.
- Gwell gwasanaethau dwyieithog
- Ymgysylltu'n well â phobl yng Nghymru
- Gwneud yn fawr o'n hystâd
- Bod yn gwbl barod ar gyfer y Pumed Cynulliad, a'r heriau newydd a ddaw yn sgil hynny.

Argymhelliad

Mae Comisiwn y Cynulliad wrth ei fodd ag ymateb cadarnhaol yr Aelodau a'u staff a welodd werth y rhaglenni datblygiad proffesiynol parhaus arloesol a theilwredig. Ar sail y pwerau a'r cyfrifoldebau newydd a'r Aelodau newydd a gaiff eu hethol ym mis Mai 2016, dylai Comisiwn y Cynulliad ystyried adeiladu ar brofiad y Pedwerydd Cynulliad drwy ddatblygu rhaglen arloesol ar gyfer y Pumed Cynulliad, a'r rhaglen honno'n seiliedig ar anghenion.



Nod strategol: Darparu cefnogaeth seneddol o'r radd flaenaf

Cryfder wrth ddarparu gwasanaethau'r Cynulliad

Drwy gydol y Pedwerydd Cynulliad, rhoddodd y Comisiwn arweinyddiaeth gref a ffocws strategol ar ddarparu'r gwasanaethau gorau posibl i'n rhanddeiliaid, yn enwedig cymorth i Aelodau'r Cynulliad. Deddfwrfa fach yw'r Cynulliad, ond mae ei phwerau a'i chyfrifoldebau wedi cynyddu'n raddol ers 1999. Felly, datblygwyd gwasanaethau ac atebion creadigol ar gyfer Aelodau'r Cynulliad i sicrhau eu bod yn briodol ar gyfer eu hanghenion a'r amryw swyddogaethau y mae'n rhaid iddynt eu cyflawni. Mae hyn wedi dod â bri i'r Cynulliad, ac wedi ei roi mewn sefyllfa gref – ac un a chwenychir yn aml – o gymharu â sefydliadau seneddol eraill yn y Deyrnas Unedig a thu hwnt. Mae'r cynnydd yn nifer yr ymweliadau gan seneddwyr tramor sy'n awyddus i wybod rhagor am y modd y mae'r Comisiwn wedi cyflawni ei gyfrifoldebau yn tystio i hyn. Felly hefyd y cynnydd yng nghanlyniadau boddhad yr Aelodau a'u staff ar draws ein hamryw wasanaethau. Yn y bennod hon, sonnir am rai o uchafbwyntiau allweddol y Comisiwn yn ystod y Pedwerydd Cynulliad.

Cynefino a Datblygiad Proffesiynol Parhaus

Yn etholiad y Cynulliad yn 2011, etholwyd 23 o Aelodau newydd, ac etholwyd tri Aelod arall yn 2013 a 2015. Darparwyd rhaglen gynefino hynod lwyddiannus a rhagorol ar gyfer yr Aelodau newydd, a thrwy'r rhaglen honno cafodd yr Aelodau y wybodaeth angenrheidiol fel y gallent gyflawni eu rolau newydd yn gyflym ac yn effeithiol. Bu'r adborth a roddodd yr Aelodau newydd yn eu cyfarfodydd gyda'r Llywydd yn hynod werthfawr. Dywedwyd fod staff y Comisiwn wedi bod yn ofalus ohonynt ac wedi rhoi llawer o wybodaeth iddynt, gan sicrhau bod eu dyddiau cyntaf yn y Cynulliad yn rhai da.

O'r cyfarfodydd hyn, o'r trafodaethau wyneb yn wyneb a gafwyd gyda'r Aelodau a'u staff cymorth, ac o'r adborth o Bwyllgorau'r Cynulliad, cafwyd trysorfa o wybodaeth. Bu'r wybodaeth honno'n fodd i staff y Comisiwn ddatblygu a darparu rhaglen hyblyg o ddatblygiad proffesiynol parhaus a oedd yn seiliedig ar anghenion, a rhoddwyd y rhaglen honno ar waith yn y Pedwerydd Cynulliad. Roedd yn cynnig cymorth amrywiol a hyblyg, a thrwy'r adborth rheolaidd a gafwyd, parhaodd i ddatblygu drwy gydol y cyfnod o bum mlynedd. Rhoddwyd sylw mawr i'r swyddogaethau sy'n gysylltiedig â busnes y Cynulliad, ac roedd y gweithgareddau datblygiad proffesiynol parhaus yn canolbwyntio ar graffu'n effeithiol, cefnogi cadeiryddion pwyllgorau yn eu rolau arwain, a meithrin gallu'r sefydliad i graffu ar faterion ariannol. Roedd agweddau eraill ar y rhaglen yn cefnogi gwaith yr Aelodau a'u staff wrth iddynt ymwneud â'u hetholwyr a'u cynrychioli, ac roedd hynny'n cynnwys y cyfle i gael cymorth ar faterion megis diwygio lles, cam-drin domestig, cymorth cyntaf iechyd meddwl, sgiliau cyfryngau cymdeithasol a hyfforddiant iaith Gymraeg.

Yn 2015, cynhaliwyd adolygiad ffurfiol a oedd yn dangos bod y rhaglen hon wedi cael croeso gwresog, a bod nifer fawr yn manteisio arni, a hynny'n rheolaidd. Ym mhob blwyddyn o'r Pedwerydd Cynulliad manteisiodd o leiaf 40 Aelod a 150 o'u staff ar gyfleoedd datblygiad proffesiynol parhaus.



Gweithio yn ein dwy iaith swyddogol

Ers cyflwyno Deddf Cynulliad Cenedlaethol Cymru (leithoedd Swyddogol) 2012, a'r Cynllun leithoedd Swyddogol, mae Comisiwn y Cynulliad wedi rhoi arweiniad cryf ac uchelgeisiol i sicrhau newid sylweddol o ran darparu gwasanaethau dwyieithog i'r Cynulliad Cenedlaethol ac i'r rhai sy'n ymwneud â ni. Ein sylfaen ar gyfer hyn oedd ein profiad blaenorol yn 1999 a'n huchelgais i gael ein cydnabod yn sefydliad gwirioneddol ddwyieithog. Bu'r Comisiwn yn adeiladu ar y sylfaen hwnnw, gan roi sylw penodol i bedwar maes allweddol:

- Darparu cymorth arloesol sydd wedi'i deilwra er mwyn galluogi pobl i ddefnyddio'r dwy iaith;
- Gwneud y defnydd gorau o dechnoleg er mwyn gallu gweithio'n ddwyieithog yn fwy effeithlon;
- Datblygu sgiliau a hyder staff y Cynulliad i ddarparu'r cymorth hwnnw yn Gymraeg; a
- Rhannu'r hyn sy'n gweithio i ni â gweddill Cymru a'r byd amlieithog y tu hwnt.

Er mwyn sicrhau bod y Comisiwn yn cyflawni ei gyfrifoldebau statudol, cynnal enw da'r Cynulliad fel sefydliad seneddol dwyieithog, ac i osod targed uwch ar gyfer darparu gwasanaethau dwyieithog, ymgorfforwyd y llwyddiannau canlynol ar draws y sefydliad:

- Gan weithio gyda Microsoft, cafodd y Gymraeg ei chynnwys ym meddalwedd Microsoft Translator a lansiwyd ledled y byd yn y Senedd yn 2014. Mae'r cynllun hwnnw wedi trawsnewid ffyrdd o weithio oherwydd mae'n galluogi defnyddwyr i gyfieithu o un iaith i'r llall yn uniongyrchol o raglenni a gaiff eu cefnogi gan Microsoft. Mae hyn wedi arwain at newid yn ein ffordd o gyfathrebu fel sefydliad, yn achos pobl ddi-Gymraeg yn ogystal â chyfieithwyr proffesiynol. Gall pobl ddi-Gymraeg gael cyfieithiad bras o ohebiaeth a ddaw i law yn Gymraeg, ac mae'r defnydd a wna'r cyfieithwyr o gyfieithu peiranyddol wedi golygu eu bod bellach tua 20 y cant yn fwy effeithlon. Arweiniodd hyn at ryddhau adnoddau staff i weithio mewn meysydd blaenoriaeth eraill ac at y gallu i ddarparu cyfieithiadau'n gynt.
- Parhawyd i gydweithio â Microsoft er mwyn gwella'r feddalwedd, ac mae'r Gwasanaeth Cyfieithu hefyd wedi ymgysylltu â sefydliadau eraill yn y sector cyhoeddus dwyieithog i ddangos manteision cyfieithu peiranyddol, yn ogystal ag annog sefydliadau i rannu data â ni i wella ansawdd y system gyfieithu.
- Ym mis Ebrill 2015, lansiwyd ein Strategaeth Sgiliau Dwyieithog i edrych o'r newydd ar adnoddau staffio ac i newid diwylliant y sefydliad er mwyn gwneud gweithio'n ddwyieithog yn norm, ac er mwyn inni ddarparu gwasanaeth dwyieithog o'r radd flaenaf i'r Aelodau a'r cyhoedd. Arweiniodd hyn at archwiliad sgiliau ar draws y sefydliad i lywio'r gwaith o ddatblygu cynlluniau iaith ym mhob un o'n meysydd gwasanaeth. Drwy hyn, gallai'r swyddogion recriwtio ystyried gallu tîm i ddarparu gwasanaethau dwyieithog cyn hysbysebu swydd wag.
- Mae'r amrywiaeth o wersi Cymraeg ffurfiol a ddarperir i Aelodau'r Cynulliad a'u staff wedi parhau drwy gydol y Pedwerydd Cynulliad. Yn ogystal, penodwyd tiwtor Cymraeg i'r staff ym mis Tachwedd 2014. Bu'r cam hwn yn llwyddiant oherwydd y dulliau amrywiol a theilwredig sydd ar gael. Mae'r rheini'n cynnwys sesiynau mentora un-i-un, gwersi ffurfiol a gweithgareddau dysgu mwy anffurfiol ar gyfer unigolion a grwpiau, o ddechreuwr pur i ddysgwyr uwch.
- Yn dilyn cynllun peilot ar draws pedwar o Bwyllgorau'r Cynulliad, cynyddodd y Comisiwn nifer y papurau Pwyllgor preifat a oedd ar gael yn y dwy iaith swyddogol. Bu hynny'n fodd i'w gwneud yn haws i'r Aelodau weithio yn yr iaith o'u dewis hwy.

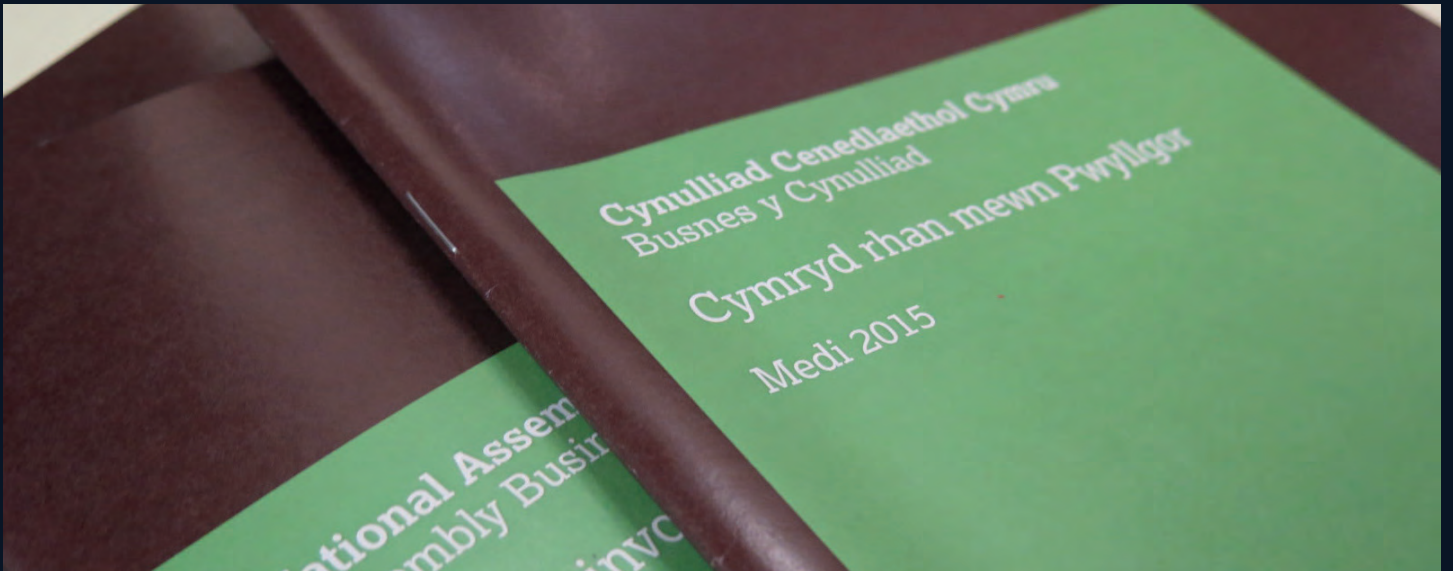
- Lluniwyd cortynnau arbennig i ddal pasiau gwaith fel y gellir gweld ar unwaith pwy sy'n gallu siarad yr iaith yn rhugl a phwy sy'n ei dysgu. Mae hyn yn hwb i ddefnyddio'r Gymraeg yn rhagweithiol fel iaith bob dydd, a bu'n hynod o boblogaidd y tu mewn a'r tu allan i'r Cynulliad Cenedlaethol gyda mwy a mwy o sefydliadau yn archebu cyflenwadau ar gyfer eu staff ledled Cymru.

Bu cynnydd sylweddol yn ystod y ddwy flynedd ddiwethaf a cheir tystiolaeth o hyn yng nghanlyniadau arolwg 2014 o Aelodau'r Cynulliad, lle cafodd 'gweithio yn eich dewis iaith' y sgôr uchaf o bob maes a arolygwyd. Yr un oedd y sgôr yn arolwg 2015.

Cefnogi ein gweledigaeth am bwyllgorau seneddol o safon fyd-eang

Mae pwyllgorau'r Cynulliad wrth wraidd y broses ddemocrataidd. Maent yn dwyn Gweinidogion a Llywodraeth Cymru i gyfrif, yn galluogi'r cyhoedd i ddylanwadu'n uniongyrchol ar wleidyddiaeth, ac yn chwarae rhan hanfodol wrth ddeddfu ar gyfer Cymru. Mae Comisiwn y Cynulliad yn gyfrifol am sicrhau y caiff y pwyllgorau yr adnoddau llawn i gyflawni eu swyddogaethau, ac ym mis Rhagfyr 2013 cyhoeddodd adroddiad ar ei ymchwiliad i'r gefnogaeth honno. Ynndo, roedd gweledigaeth y Comisiwn y dylai pwyllgorau'r Cynulliad fod o safon fyd-eang drwy ddangos eu bod yn gwella safon canlyniadau polisi, deddfwriaeth, gwasanaethau cyhoeddus a gwariant y Llywodraeth ar gyfer gymdeithas fel cyfanbeth yng Nghymru. Dywedodd Comisiwn y Cynulliad y dylai gwaith y pwyllgorau fod yn strategol a thrwyadl, ac y dylent gael eu parchu a bod yn ddylanwadol a hygyrch, gan weithredu gyda gonestrwydd ac annibyniaeth. Ers hynny, mae Comisiwn y Cynulliad wedi parhau i gefnogi a hyrwyddo'r dull o sicrhau pwyllgorau o safon fyd-eang:

- Caiff pob pwyllgor ei gefnogi gan dîm integredig, sy'n cynnwys clerod, ymchwilyr, staff allgymorth a chyfathrebu, cyfreithwyr a chyfieithwyr sy'n darparu gwahanol agweddau ar gyngor arbenigol, ac mae hyn yn unigryw ymhlith deddfwrfeydd y DG.
- Mae'r buddsoddiad parhaus yn y Swyddfa UE benodedig ym Mrwsel yn gydnabyddiaeth o'r pwysigrwydd o gefnogi a hyrwyddo gwaith y Cynulliad a'i bwyllgorau o ran yr UE.
- Mae cyfleoedd datblygiad proffesiynol parhaus wedi'u creu a'u gwella ar gyfer pwyllgorau a Chadeiryddion.
- Mae cryfhau fwy fyth y diwylliant o welliant parhaus yn ein cefnogaeth yn helpu i sicrhau bod gweithgaredd yn cael ei arwain gan Aelodau, ac wedi'i deilwra i'w hanghenion.
- Gan gydnabod y pwysau a roddir ar Aelodau'r Cynulliad, mae'r Comisiwn yn darparu papurau ymchwil mwy cryno wedi'u teilwra, ac mae mwy o bapurau preifat ar gael yn y ddwy iaith swyddogol.
- Er mwyn ehangu'r ystod o wybodaeth sydd ar gael i bwyllgorau, gwneir mwy o ddefnydd o gyngor arbenigol allanol pan fo angen.
- Mae'r pwyllgorau wedi mabwysiadu dull arloesol o gynnal ymgynghoriadau cyhoeddus sydd wedi grymuso cynulleidfaoedd newydd ac anodd eu cyrraedd i gyfrannu at eu gwaith. Yn ogystal, mae'r dulliau hynny yn cael eu cydnabod fwyfwy gan deddfwrfeydd y Deyrnas Unedig fel model o arfer gorau.
- Mae'r pwyllgorau wedi datblygu ffyrdd arloesol o gyflwyno eu gwaith i wahanol gynulleidfaoedd, megis drwy'r cyfryngau cymdeithasol a thrwy fod yn fwy hygyrch wrth gyflwyno adroddiadau.



Cefnogi gwaith deddfwriaethol

Bu cynnydd yn y gwaith craffu deddfwriaethol ac yng nghymhlethdod y gwaith hwnnw yn ystod y Pedwerydd Cynulliad. O'r herwydd, aeth y Comisiwn ati i sicrhau bod y staff a'r gwasanaethau sydd ar gael i gefnogi biliau mwy o faint a mwy eang yn ategu ei weledigaeth ar gyfer pwyllgorau o safon fyd-eang. Mae'r holl waith – o gyflwyno bil, y broses graffu a'r broses welliannau hyd at gymeradwyo bil yn derfynol – yn cael ei wneud yn ddwyieithog, ac mae gan ein Deddfau yr un statws cyfreithiol yn y Gymraeg ac yn Saesneg. O ystyried cymhlethdod y setliad datganoli yng Nghymru sy'n seiliedig ar roi pwerau (mae'r lluo o Filiau Cynulliad a atgyfeiriwyd i'r Goruchaf Lys yn tystio i hyn), mae'r staff wedi rheoli'r cynnydd yn y galw am gyngor cyfreithiol manwl ar gymhwysedd deddfwriaethol yn effeithiol ac yn rhagweithiol.

Mae'n hanfodol bod cefnogaeth o ansawdd uchel ar gael ar gyfer craffu a gwelliannau deddfwriaethol, fel yn achos craffu ar bolisi a phenderfyniadau ariannol Llywodraeth Cymru. Oherwydd y newid sylweddol hwn yn llwyth gwaith biliau'r Llywodraeth a biliau Aelodau'r meinciau cefn rhaid wrth hyblygrwydd yn y ffordd rydym yn trefnu cymorth ar gyfer craffu ar deddfwriaeth. Drwy gynllunio capasiti yn effeithiol rydym wedi llwyddo i fod yn hyblyg wrth ddarparu'r amrywiaeth o wasanaethau sydd eu hangen ar bwyllgorau i wneud eu gwaith craffu yn effeithiol. Cefnogodd y Comisiwn gynllun i feithrin a gwella sgiliau drafftio deddfwriaethol cyfreithwyr y Comisiwn, drwy ddarparu hyfforddiant a mentora gan gyn Gwnsler Seneddol profiadol. Drwy'r cynllun hwn, lluniwyd tri Bil gan Aelodau'r Cynulliad, sef y Bil Safleoedd Carafannau Gwyliau (Cymru), y Bil Addysg a Chynhwysiant Ariannol (Cymru) a'r Bil Lefelau Diogel Staff Nyrsio (Cymru).

Mae'r gwaith o graffu ar filiau, yn ddiau, wedi hawlio'r rhan helaeth o raglenni gwaith rhai pwyllgorau, a Llywodraeth Cymru, yn bennaf, oedd yn pennu'r amserlen a swmp y gwaith. Wedi iddo gael ei gyflwyno, mae Bil yn dod yn gyfrifoldeb y Cynulliad (nid Llywodraeth Cymru). Disgwylir y bydd cynnydd yn nifer y Biliau yn y Pumed Cynulliad, ac y byddant yn fwy cymhleth, ac oherwydd hynny argymhellodd y Pwyllgor Materion Cyfansoddiadol a Deddfwriaethol y dylai pwyllgorau'r Pumed Cynulliad fynd ati i wneud mwy o waith craffu cyn deddfu ac ar ôl deddfu. Felly, mae'n hollbwysig bod y strwythurau i gefnogi'r staff yn parhau i fod yn hyblyg a'u bod yn gallu ymateb i anghenion pwyllgorau unigol.

Ceir rhestr o'r deddfau a basiwyd gan y Cynulliad ers 2011 yma: www.cynulliad.cymru/deddfau.

Y dirwedd gyfansoddiadol

Drwy gydol y Pedwerydd Cynulliad, mae Comisiwn y Cynulliad wedi chwarae rhan weithredol mewn trafodaethau am setliad cyfansoddiadol Cymru yn y dyfodol. Yn y lle cyntaf, drwy'r **Comisiwn ar Ddatganoli yng Nghymru** (Comisiwn Silk), darparodd y Llywydd dystiolaeth gref ac argyhoeddiadol i ddiogelu newidiadau cyfansoddiadol yn y dyfodol er mwyn galluogi'r Cynulliad i wireddu ei potensial ar gyfer cenedlaethau'r dyfodol. Mae Comisiwn y Cynulliad wedi hoelio'i sylw ar y cymorth a'r gwasanaethau a ddarperir i Aelodau i sicrhau eu bod yn gwbl barod ar gyfer goblygiadau newid cyfansoddiadol.

Mae Deddf Cymru 2014 eisoes wedi yn dod i rym, gan roi pwerau codi trethi i'r Cynulliad am y tro cyntaf erioed, a gweithredu llawer o argymhellion adroddiad cyntaf Comisiwn Silk. O dan arweiniad Comisiwn y Cynulliad, mae swyddogion wedi bod yn casglu ynghyd ac yn meithrin arbenigedd mewnlol er mwyn sicrhau bod popeth wrth law fel y gall yr Aelodau gyflawni'r rôl ehangach sy'n dod yn sgil y pwerau i godi trethi.

Drwy Refferendwm yr Alban ar Annibyniaeth ym mis Medi 2014, daeth brys o'r newydd hefyd i newid cyfansoddiadol y DU gyfan, a sbardunwyd prosesau newydd ym mhob un o'r gwledydd sy'n rhan ohoni.

Ym mis Hydref 2014, cyhoeddodd Ysgrifennydd Gwladol Cymru ei fod yn bwriadu sicrhau consensws trawsbleidiol yn seiliedig ar ail ran adroddiad Comisiwn Silk, a oedd yn ymwneud â chymhwysedd deddfwriaethol y Cynulliad.

Mae'r Llywydd wedi hyrwyddo'n gyson ei thair blaenoriaeth ar gyfer newid cyfansoddiadol:

- gwella capasiti'r Cynulliad drwy gynyddu ei faint;
- ymgorffori sofraniaeth a pharhauster y Cynulliad, a;
- symud tuag at setliad datganoli cliriach ac ymarferol y gellid ei ddarparu drwy fodel cadw pwerau'n ôl.

Ym mis Ionawr 2015, cyhoeddodd Comisiwn y Cynulliad adroddiad "Dyfodol y Cynulliad: sicrhau capasiti i gyflawni ar gyfer Cymru". Gellir gweld copi o'r adroddiad ar y dudalen **hon**. Gan fod rhagor o bwerau wedi'u datganoli i Gymru ar wahanol adegau ers 1999 a'r disgwyl y bydd cynnydd yn nwyster y cyfrifoldebau deddfwriaethol ac ariannol, cyflwynodd y Comisiwn achos o blaid cynyddu maint y Cynulliad o 60 Aelod i rhwng 80 a 100 o Aelodau. Cyflwynodd y Comisiwn achos cryf wedi'i gostio a oedd yn gyfraniad pwysig i'r trafodaethau ynghylch datganoli rhagor o bwerau i Gymru. Sbardunwyd hyn gan y dymuniad i roi cyfle realistig i'r Aelodau graffu ar bolisi, gweinyddiaeth, gwariant a chynigion deddfwriaethol Llywodraeth Cymru mor drwyadl â phosibl, yn unol â haeddiant pobl Cymru. Cymharwyd â sefydliadau etholedig lleol, cenedlaethol a rhyngwladol, a chydabuwyd bod baich trwm ar y 43 o Aelodau meinciau cefn sy'n ysgwyddo'r cyfrifoldebau hyn drwy eu gwaith pwyllgor a'u gwaith yn y Cyfarfod Llawn.

Roedd cyhoeddiad Dydd Gŵyl Dewi yr Ysgrifennydd Gwladol ym mis Chwefror 2015 yn sail i ddatganoli rhagor o bwerau i Gymru. Er ei bod yn cydnabod mai cyfyng oedd cwmplas y cyhoeddiad, croesawodd y Llywydd ef gan ei fod yn gosod sylfaen dda ar gyfer diwygio sefydliadol a fyddai'n hwb i'r trafodaethau am ddatganoli rhagor o bwerau.

Ar ôl i Fil Cymru drafft gael ei gyhoeddi m mis Hydref 2015, dywedodd y Llywydd fel a ganlyn

"Rwy'n falch bod y Bil drafft yn mynd i'r afael ag ymrwymiad Dydd Gŵyl Dewi Llywodraeth y DU - sy'n ymrwymiad pwysig - i roi pŵer i'r Cynulliad dros ei drefniadau mewnol a'i faterion etholiadol ei hun.

Fodd bynnag, rwy'n siomedig â'r ffordd yr ymdriniwyd yn y Bil drafft â'r newid o fodel rhoi pwerau i fodel cadw pwerau. Ar y mater hwn, rwyf wedi datgan yn eglur bod fy nghefnogaeth i'r Bil yn amodol ar iddo fodloni tri maen prawf allweddol: rhaid iddo fod yn eglur, yn ymarferol, a pheidio â gwthio pwerau presennol y Cynulliad yn ôl. Yn anffodus, rwy'n credu y byddai'r drafft presennol yn gyfystyr â cham yn ôl i'r Cynulliad Cenedlaethol ac na fyddai'n cyflawni setliad cyfansoddiadol a fydd yn parhau i Gymru, ac i'r DU yn ei chyfanrwydd. Os bydd Llywodraeth y DU yn symud ymlaen fel y cynigir ar hyn o bryd, byddwn yn rhagweld galwadau bron ar unwaith am Fil Cymru arall eto, rhywbeth nad oes neb ohonom yn dymuno'i weld. Rwyf felly wedi fy nghalonogi gan ymrwymiad yr Ysgrifennydd Gwladol i barhau â'r ddeialog i sicrhau setliad hirhoedlog."

Ar ôl rhoi **tystiolaeth fanwl** i ymchwiliadau cyn deddfu Pwyllgor Dethol ar Faterion Cymreig Tŷ'r Cyffredin a Phwyllgor Materion Cyfansoddiadol a Deddfwriaethol y Cynulliad, parhaodd y Llywydd i arwain trafodaethau cadarnhaol ac adeiladol gyda'r Ysgrifennydd Gwladol i bwysu am Fil Cymru a fyddai'n sefyll prawf amser. Ar gais y Llywydd, cynhaliodd y Cynulliad ddadl ddigynsail ym mis Ionawr

2016 ar y Bil drafft ac adroddiad y Pwyllgor Materion Cyfansoddiadol a Deddfwriaethol, a barhaodd am deirawr gyfan. Wrth i'r Pedwerydd Cynulliad gael ei ddiddymu cyn yr etholiad ym mis Mai 2016, disgwylir bydd Bil Cymru yn dechrau ar ei daith drwy'r broses graffu yn Nhŷ'r Cyffredin.

Bydd Bil Cymru yn datganoli cymhwysedd i'r Cynulliad dros ei drefniadau gweithredol ac etholiadol ei hun, yn bennaf o ganlyniad i'r achos a wnaeth y Llywydd a'r Comisiwn, ac a gefnogwyd gan Gomisiwn Silk. Os caiff y Bil Gydsyniad Brenhinol, bydd hwn yn faes parhaol a phwysig ar gyfer y Pumed Cynulliad, ac yn llwyfan i'r Llywydd a'r Comisiwn nesaf adeiladu arno.

Argymhelliad

Yn sgil Bil Cymru gallai rhagor o bwerau gael eu datganoli i'r Cynulliad, a fydd yn achosi newidiadau sylweddol. Bydd arweiniad Comisiwn y Cynulliad yn bwysig os caiff pwerau etholiadol newydd eu datganoli, o ran maint y Cynulliad yn y dyfodol a'r adnoddau sydd eu hangen i'r sefydliad fod yn effeithiol. Bydd angen i Gomisiwn newydd y Cynulliad sicrhau bod adnoddau ar gael er mwyn cyflawni'r newidiadau sy'n dod i'r amlwg, ynghyd â'r cymorth a'r gwasanaethau angenrheidiol i Aelodau'r Cynulliad.



Meithrin cysylltiadau â'r Bwrdd Taliadau annibynnol

Sefydlwyd y Bwrdd Taliadau yn 2010. Corff annibynnol yw hwn i benderfynu ar dâl a lwfansau Aelodau'r Cynulliad. Yng nghyfarfod Comisiwn y Cynulliad ym mis Ebrill 2014, trafodwyd y strategaeth ar gyfer gweddill y Pedwerydd Cynulliad a'r cynllunio yr oedd angen ei wneud er mwyn bod yn gwbl barod ar gyfer y Pumed Cynulliad, a'r heriau newydd a ddaw yn ei sgil. Ar ôl y cyfarfod hwnnw, ysgrifennodd y Llywydd lythyr at Gadeirydd y Bwrdd Taliadau. Yn ei llythyr, soniodd am syniadau strategol y Comisiwn i sicrhau bod cynigion y Bwrdd yn y dyfodol yn adlewyrchu'r her oedd o'i flaen, a maint a chymhlethdod y cyfrifoldebau a ddeuai i ran yr Aelodau Cynulliad presennol a rhai'r dyfodol.

“The challenges for the remainder of this Assembly and for our successors after the 2016 election are significant. We will be cementing our position as the national democratic forum for Wales and acquiring new responsibilities for taxation, borrowing and possibly further policy responsibilities. We will tackle these challenges with just 60 Members - small by international standards, smaller than many local authorities in Wales and by far the smallest legislature in the UK. This already places an enormous burden on Members, in particular those in opposition and on the back benches who carry sole responsibility for legislative, financial and policy scrutiny.”

Ceisiodd y Comisiwn sicrhau bod y Bwrdd Taliadau annibynnol yn llwyr gydnabod ehangder a natur heriol rôl Aelodau'r Cynulliad, ac anogodd y Bwrdd i barhau i drafod a gwrandao ar yr Aelodau fel y gellir deall yr heriau hynny'n iawn, a mynd i'r afael â hwy. Pan oedd y Bwrdd yn ymgynghori ar ei Benderfyniad ar gyfer y Pumed Cynulliad, cynhaliwyd cyfarfod ar y cyd ym mis Tachwedd 2014 a arweiniodd at roi ystyriaeth bellach i gynllun monitro cydraddoldeb ar gyfer yr Aelodau a'u staff cymorth, trefniadau pensiwn yr Aelodau yn y dyfodol, a chynllun prentisiaeth posibl ar gyfer grwpiau gwleidyddol a gynrychiolir yn y Cynulliad.

Dymuna Comisiwn y Cynulliad gofnodi ei ddiolch i gyn aelodau'r Bwrdd Taliadau. Cafodd gwaith y Bwrdd ei gydnabod mewn dadl yn y Senedd ar gyllideb Comisiwn y Cynulliad ym mis Tachwedd 2015. Roedd y ddadl yn pwysleisio mor bwysig oedd annibyniaeth y Bwrdd, a'r pwysigrwydd o beidio â chynnwys Aelodau'r Cynulliad yn y broses o bennu eu cyflogau a'u lwfansau eu hunain. Cafodd ei gydnabod yn eang bod aelodau'r Bwrdd yn chwarae rhan bwysig yn ennyn hyder y cyhoedd bod arian cyhoeddus yn cael ei wario mewn modd priodol ac atebol, sy'n dryloyw ac sy'n sicrhau gwerth am arian. Mae Comisiwn y Cynulliad yn falch iawn ei fod wedi denu unigolion o safon mor uchel i wasanaethu yn ail dymor pum mlynedd y Bwrdd.

Argymhelliad

Comisiwn y Cynulliad a'r Bwrdd Taliadau, ill dau, sy'n penderfynu ar y gwasanaethau a'r cymorth ariannol sydd eu hangen ar yr Aelodau i wneud eu gwaith yn effeithiol. Er mwyn rhannu ffyrdd strategol o feddwl o ran blaenoriaethau newydd neu flaenoriaethau sy'n dod i'r amlwg, dylai Comisiwn y Cynulliad ystyried cynnal rhagor o gyfarfodydd ar y cyd â'r Bwrdd Taliadau.



Democratiaeth fodern sydd â'r offer priodol

Ers ei sefydlu yn 1999, mae'r Cynulliad Cenedlaethol wedi gwneud enw iddo'i hun fel sefydliad democrataidd modern sy'n gwneud technoleg gwybodaeth yn rhan annatod o'i swyddogaethau busnes craidd. Aeth y Comisiynwyr ati i adeiladu ar benderfyniadau Comisiwn blaenorol y Cynulliad, rhwng 2007 a 2011, ac arweiniwyd rhaglen arloesol ganddynt yn seiliedig ar eu profiad eu hunain ac ar adborth yr Aelodau. Gan ganolbwyntio ar fusnes y Cynulliad, trosglwyddwyd y gwasanaethau TGCh o gwmni allanol, a oedd yn cael ei rannu â Llywodraeth Cymru, i wasanaeth TGCh mewnol.

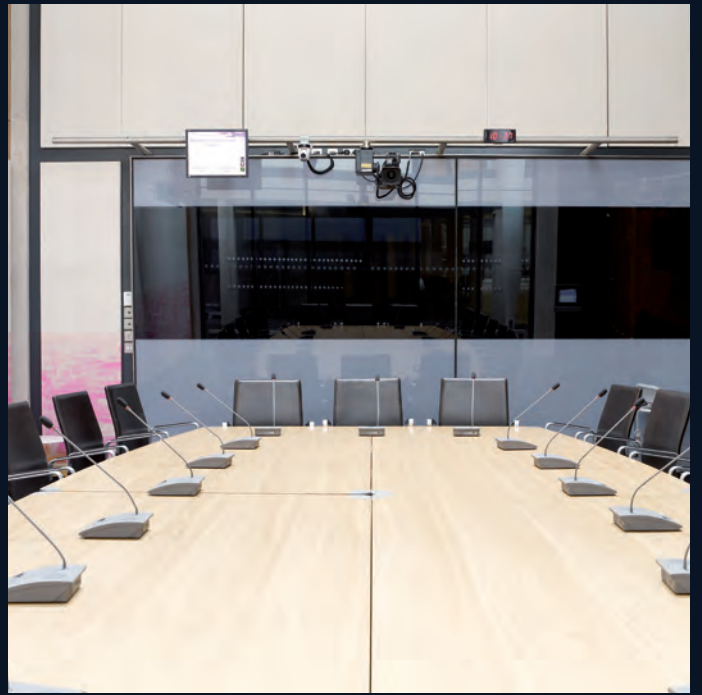
Y weledigaeth ar gyfer y Rhaglen Trawsnewid Gwasanaethau TGCh ar gyfer y Dyfodol oedd darparu gwasanaeth a gynlluniwyd yn benodol ar gyfer anghenion y Cynulliad. Ei nodau oedd rhoi rheolaeth dros fuddsoddi a datblygu yn ôl i'r Comisiwn; cyflwyno hyblygrwydd ac arloesedd i'r atebion TGCh i gefnogi busnes; gwneud hyn i gyd o fewn y gyllideb TGCh bresennol; a rhyddhau arian i ddarparu'r Strategaeth TGCh. Wrth wraidd y newid mawr hwn roedd y dyhead i wella'n sylweddol y gwasanaethau i'r Aelodau ym Mae Caerdydd ac ar draws Cymru.

Rhoddodd Comisiwn y Cynulliad yr arweiniad strategol a rhagweithiol a oedd yn angenrheidiol i sicrhau bod y trawsnewid hollbwysig hwn yn cael ei gynllunio, ei reoli a'i lywodraethu i'r safon uchaf. Cafodd y rhaglen 18 mis ei chwblhau yn 2014 erbyn y dyddiad targed ac o fewn y gyllideb. Ers hynny, mae archwilwyr allanol a Phwyllgor Archwilio a Sicrwydd Risg Comisiwn y Cynulliad wedi cydnabod y rhaglen hon fel esiampl dda.

Mae rhai o'r manteision a ddaeth yn sgil y trawsnewid yn cynnwys:

- Y canlyniadau bodlonrwydd gorau erioed ymhlith yr Aelodau a'r staff cymorth yn achos TGCh;
- Gwell rhwydweithiau ar gyfer y swyddfeydd etholaethol, sydd wedi gwella'r gwasanaethau am lai o gost;
- Mwy o reolaeth dros amser, cost a darparu, gan greu gallu a chapasiti i fynd i'r afael â ffyrdd newydd, mwy creadigol a hyblyg o weithio;
- Defnyddio gwasanaethau cwmwl diogel i wella hygyrchedd a gwytnwch;
- Swyddogaeth fewnol i reoli a datblygu cymwysiaid er mwyn darparu cymwysiaid TGCh newydd;
- Mwy o ddefnydd o gyflenwyr busnesau bach a chanolig a leolir yng Nghymru pan fydd angen arbenigedd ychwanegol;
- Adeiladu System Busnes newydd ac integredig ar gyfer y Cyfarfodydd Llawn, sydd i gael ei gweithredu yn 2016;
- Arbedion blynyddol o tua £700,000 o ddarparu gwasanaeth TGCh mewnol;
- Rhyddhau £400,000 o'r costau rhedeg TGCh ar gyfer ail-fuddsoddi yn seilwaith TGCh y Cynulliad i wneud y system yn fwy dibynadwy a gwydn ac i leihau costau cymorth gweithredol a chostau cynnal a chadw yn y dyfodol;
- Darparu gwasanaeth mewnol yn lle'r contract blaenorol ar gyfer cyfarpar clyweledol, sydd wedi sicrhau arbedion o tua £400,000 y flwyddyn;
- Mae gosod contract newydd yn lle'r hen contract ffôn wedi arbed tua £180,000 y flwyddyn;
- Llwyfan newydd ar gyfer ein gwasanaethau rhyngwyd gyda gwaith ar wefan newydd y disgwylir ei chwblhau erbyn y Pumed Cynulliad.

Mae Comisiwn y Cynulliad wrth ei fodd â'r canlyniadau hyn. Y weledigaeth hirdymor yw parhau i ddarparu atebion hyblyg, costeffeithiol, yn ôl anghenion defnyddwyr. Hyblygrwydd fydd conglaen y Strategaeth TGCh er mwyn bod yn barod i wynebu'r posibilrwydd y gallai'r Cynulliad ehangu a thrwy hynny alw am ragor o wasanaethau.



Dod yn brif senedd agored, hawdd i ymwneud â hi, gyda gwasanaethau digidol hygyrch

Gan edrych i'r dyfodol, mae'r byd yn newid yn gyflym ac mae angen i wasanaethau'r Cynulliad addasu'n barhaus ac ymateb i'r heriau a ddaw yn sgil y newid hwnnw. Mae profiad pobl o ddefnyddio gwasanaethau digidol yn eu bywydau bob dydd yn cynyddu disgwyliadau'n gyflym. Mae'r modd y mae pobl yn ymgysylltu â'r amgylchedd gwleidyddol yn newid, ac maent yn disgwyl i wybodaeth fod yn dryloyw ac ar gael yn hawdd. Ar yr un pryd, mae'r Aelodau yn ysgwyddo llwyth gwaith heriol a bydd y pwysau hynny'n parhau yn y Cynulliad nesaf. Mae'r pwysau economaidd ehangach hefyd yn ei gwneud yn ofynnol i ni ddangos gwerth am arian yn barhaus ym mhob agwedd ar ein gwasanaethau.

Pan oedd Comisiwn y Cynulliad yn trafod casgliadau'r Adolygiad o'r Cofnod, cydnabu bod angen cymryd camau mwy radical yn ystod y blynyddoedd nesaf i drawsnewid y ffordd rydym yn rheoli ac yn defnyddio gwybodaeth am fusnes y Cynulliad, er mwyn sicrhau bod y Cynulliad yn cadw ei safle fel senedd ddigidol flaenllaw sy'n agored, sy'n hawdd cysylltu â hi, ac ymwneud â hi.

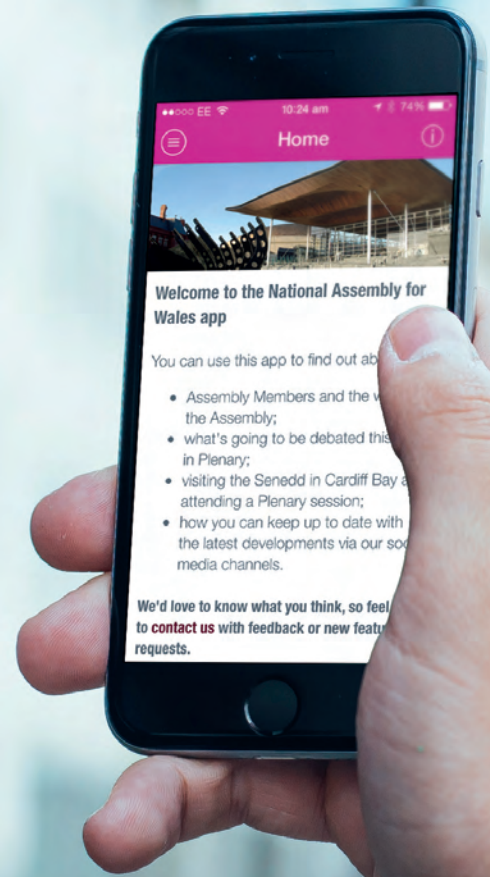
Er ein bod wedi cymryd camau breision yn y maes hwn, fel y dangosir yn y bennod nesaf, mae Comisiwn y Cynulliad yn cydnabod y gallem wneud rhagor. Mae'r wefan yn llwyfan pwysig ar gyfer ein gwasanaethau digidol, ac mae Comisiwn y Cynulliad wedi ymrwymo i sicrhau bod y wefan yn darparu'r hyn sydd ei angen ar yr Aelodau a'r cyhoedd. Mae adolygiad mawr o'r wefan ar y gweill a byddwn yn gwneud gwelliannau iddi erbyn dechrau'r Pumed Cynulliad.

Enghraifft arall o hyn yw'r cam tuag at gyhoeddi data yn fwy agored. Ar ddechrau 2015 fe wnaethom gyhoeddi setiau data agored cyntaf y Cynulliad, gan gynnwys y data yn Nghofnod y Trafodion. Mae hyn yn galluogi pobl eraill i gymryd ein data a'i ddefnyddio mewn ffyrdd gwahanol ar gyfer eu cynulleidfaoedd eu hunain. Gall hyn ennyn mwy o ymgysylltu ac aildefnyddio ein gwybodaeth.

Argymhelliad

Mewn byd sy'n dod yn fwyfwy digidol, bydd gwneud y defnydd gorau o'r wybodaeth am fusnes y Cynulliad drwy dechnoleg ddigidol yn nodwedd o'r Senedd o'r radd flaenaf y mae'r Cynulliad yn anelu ati. I ddarparu gwasanaethau ac i sicrhau ymgysylltu democrataidd ardderchog, bydd angen rhagoriaeth ym maes rheoli digidol a rheoli gwybodaeth.

Bydd angen i Gomisiwn newydd y Cynulliad ystyried sut i wneud y gorau o'r cyfleoedd hyn er budd yr Aelodau a phobl Cymru, fel y gallwn ymateb yn effeithiol i'r heriau sydd o'n blaenau.



Tŷ Hywel

Gan fod dros 100,000 o bobl yn defnyddio mynedfa Tŷ Hywel bob blwyddyn, cynigiodd Comisiwn y Cynulliad amryw o welliannau hygyrchedd i ddarparu'r cysur a'r cyfleustra i ymwelwyr a ddisgwylir gan sefydliad democrataidd modern.

Arferai ymwelwyr weithiau, gan gynnwys pobl ifanc sy'n dod ar ymweliadau addysg, orfod aros mewn llinell y tu allan i'r prif ddrysau, ym mhob tywydd. Mae'r gwelliannau newydd i'r fynedfa wedi datrys hyn. Sicrhaodd y Comisiwn bod pobl ag anableddau, a oedd yn y gorffennol yn gorfod defnyddio mynedfa ar wahân, yn medru mynd i mewn i'r adeilad fel pawb arall.

Bu'r gwelliannau cosmetig yn ffordd o sicrhau bod ein trefniadau diogelwch yn fwy effeithiol, ac ar yr un pryd, roeddent yn gwella profiad yr ymwelydd. Gan nad oedd llawer o fannau cyfarfod na manau i gynnal digwyddiadau yn Nhŷ Hywel, crewyd ystafelloedd cyfarfod preifat at ddefnydd yr Aelodau a'u hymwelwyr a man hyblyg i gynnal digwyddiadau. Hefyd, cafodd manau cyfarfod eraill eu huwchraddio.

Mae ymateb yr Aelodau, yr ymwelwyr a'r staff wedi bod yn hynod gadarnhaol.

Croeso
Welcome

Nod strategol: Ymgysylltu â phobl Cymru a hyrwyddo Cymru

Trosolwg

Mae Comisiwn y Cynulliad yn falch o'i lwyddiant o ran ymgysylltu â chynulleidfa ehangach ar draws Cymru a thu hwnt yn ei ymdrechion i greu gwell dealltwriaeth o'r gwaith pwysig sy'n cael ei wneud yn y Cynulliad. Sefydliad seneddol cymharol ifanc yw'r Comisiwn, sy'n gwasanaethu holl gymunedau amrywiol Cymru, ac mae wedi darparu arloesedd ac arweinyddiaeth o ran sut y mae'n cyfathrebu, ei gynulleidfa ac i sicrhau bod y cyfleusterau ym mhob rhan o'r ystâd yn ateb y diben ar gyfer ei holl ymwelwyr. Yn y bennod hon sonnir am rai o uchafbwyntiau allweddol y Comisiwn yn ystod y Pedwerydd Cynulliad.

Ystâd Seneddol i fod yn falch ohoni

Mae ystâd y Cynulliad a'r adeiladau eiconig yn asedau gwerthfawr ac arwyddocaol ac yn cael eu defnyddio i hyrwyddo'r Cynulliad a'i waith. Mae'r Senedd, yn amlwg, wedi parhau i ddenu aelodau'r cyhoedd, ymwelwyr rhyngwladol a'r rhai sydd â diddordeb yn y trafodaethau gwleidyddol sy'n digwydd ynddo. Dyma'r prif sefydliad democrataidd yng Nghymru, ac mae nifer yr ymwelwyr ar deithiau a lefelau boddhad yr ymwelwyr wedi parhau i gynyddu drwy gydol y flwyddyn. Ym mis Ionawr 2012, cafodd y Llywydd y pleser o groesawu'r miliynfed ymwelydd â'r Senedd. Roedd cael tystysgrif rhagoriaeth Trip Advisor yn 2015 am ennill adolygiadau gwych yn rheolaidd hefyd yn destun balchder mawr i'r Comisiynwyr.

Atgyfnerthodd Comisiwn y Cynulliad ei ymrwymiad i sicrhau adeiladau cyhoeddus hygyrch sy'n ei gwneud yn haws i ymgysylltu â'r cyhoedd yng Nghymru a hyrwyddo Cymru. I'r perwyl hwnnw, fe gymerodd agwedd fwy strategol tuag at fuddsoddi yn yr ystâd er mwyn sicrhau ei bod yn cefnogi gwaith yr Aelodau ac yn adlewyrchu statws y Cynulliad fel prif sefydliad democrataidd Cymru, a lluniodd raglen fuddsoddi ar gyfer y degawd nesaf yn seiliedig ar arolygon o gyflwr yr ystâd. Bu'r arweinyddiaeth hon yn help i sicrhau bod yr ymateb i Dŷ Hywel a'r Senedd yn gadarnhaol, a bydd hynny'n parhau i'r Cynulliad nesaf a thu hwnt.

Ymhlith y cannoedd o ddigwyddiadau a gynhaliwyd ar draws yr ystâd rhwng 2011 a 2016, mae'r Senedd wedi cynnal amrywiaeth o ddigwyddiadau o bwys cenedlaethol sydd wedi denu cannoedd o ymwelwyr a chyfeillion i rannu'n balchder. Roedd yr achlysuron hynny'n cynnwys:

- Dathliadau Dydd Gŵyl Dewi i ddathlu diwrnod ein nawddsant;
- Agoriad swyddogol y Cynulliad gan Ei Mawrhydi y Frenhines yn 2011;
- Digwyddiad dathlu i groesawu athletwyr Olympaidd a Pharalympaidd Cymru yn ôl adref yn 2012;
- Gwasanaethau coffa a digwyddiadau cysylltiedig;
- Tîm rygbi cenedlaethol Cymru yn ennill y Gamp Lawn yng Ngemau'r Chwe Gwlad yn 2012; a
- Dathliad arwyr Tîm Cymru i groesawu'n swyddogol athletwyr Gemau'r Gymanwlad yn 2014 adref i Gymru.

Addysg ac Ymgysylltu â Phobl Ifanc

Roedd gwasanaeth addysg Comisiwn y Cynulliad eisoes yn destun eiddgedd seneddau eraill, a thrwy gydol y Pedwerydd Cynulliad, rydym wedi parhau i gynnal ymgysylltiad gwych naill ai mewn lleoliadau ysgol ledled Cymru neu yn Siambr Hywel, yn ein hystafell bwrpasol ar gyfer pobl ifanc sy'n dod i ddysgu am waith y Cynulliad. Penderfynodd Comisiwn y Cynulliad y dylai'r gwasanaeth addysg edrych o'r newydd ar y dull gweithredu ar gyfer y rhai o oedran ysgol uwchradd ac uwch er mwyn ennyn diddordeb pleidleiswyr y dyfodol yn well a chynnwys eu safbwyntiau yng ngwaith y Cynulliad. Roedd y gwaith ymgysylltu â phobl ifanc yn adeiladu ar sylfaen gadarn ein gwasanaeth addysg a chafodd ei lywio gan safbwyntiau tua 3,000 o bobl ifanc, a gasglwyd yn 2013. Datblygodd y Comisiwn ei weledigaeth y dylai'r Cynulliad fod yn arweinydd byd eang o ran ymgysylltu â phobl ifanc. Gan sylweddoli fod pobl ifanc yn awyddus iawn i gymryd rhan a dweud eu dweud ar faterion sy'n bwysig iddyn nhw, llofnodwyd y Siarter Ymgysylltu â Phlant a Phobl Ifanc gan y Llywydd ac Arweinwyr y Pleidiau yn y Senedd ym mis Gorffennaf 2014. Roedd hyn yn sail i ymrwymiad y Cynulliad i ymgysylltu fwyfwy â phobl ifanc drwy ganiatáu iddynt fynegi barn a chael eu gwerthfawrogi yng nghalon democratiaeth Cymru, a chyfrannu at ddyfodol Cymru a'i democratiaeth. Ers hynny, mae tri maes blaenoriaeth wedi dod yn rhan annatod o'n gwaith ymgysylltu â phobl ifanc:

- Cafodd ymgysylltu â phobl ifanc ei ymgorffori yng ngwaith polisi a deddfwriaethol y Cynulliad, a chafodd bron i 13,000 o bobl ifanc eu cynnwys yn uniongyrchol yng ngwaith Pwyllgorau'r Cynulliad.
- Pleidleisio@16 – sgwrs genedlaethol gyda dros 10,000 o bobl ifanc 11-25 oed ynghylch a ddylai'r oed pleidleisio gael ei ostwng i 16. Dywedodd 53 y cant y dylai gael ei ostwng a dywedodd 79 y cant y dylai pobl ifanc ddysgu am wleidyddiaeth ac etholiadau. Dyma'r ymateb gorau erioed i un o ymgynghoriadau'r Cynulliad. Disgwylir y bydd y pŵer i ddeddfu i ostwng yr oedran pleidleisio yn cael ei ddatganoli yn y Bil Cymru arfaethedig.
- Gweithio gyda chynulleidfaoedd newydd a mwy amrywiol, a chael cysylltiad mwy rheolaidd gyda'r sector addysg anffurfiol; cryfhau ein rhwydweithiau o grwpiau ieuenctid a sefydliadau eraill; a gwell cyfle i ymgysylltu y tu allan i amgylchedd yr ysgol i gynnwys pobl ifanc o grwpiau anoddach eu cyrraedd.

Er bod ymgysylltu â phobl ifanc yn dod yn llwyddiant digamsyniol, drwy ddatblygiadau newydd megis Cynllun Llysgenhadon Ifanc y Cynulliad, gwefan gwell a chynnwys pobl ifanc yng ngwaith y pwyllgorau, gofynnwyd i'r Comisiwn ystyried a allai ffurfio senedd ieuenctid ategu'r gwaith rhagorol sy'n cael ei wneud o ran annog pobl ifanc i ymgysylltu â gwaith y Cynulliad. Yn 2013, nid dyma oedd dewis gorau'r 3,000 o bobl ifanc. Roedd yn well ganddynt ragor o ymgysylltu drwy gyfrwng sgysiau cenedlaethol a mwy o gyfle i gymryd rhan yng ngwaith y Cynulliad. Er bod y Comisiwn wedi gallu cyrraedd grŵp daearyddol eang ac amrywiol yn ein gwaith ymgysylltu â phobl ifanc, gallai fod rhinwedd mewn archwilio ymhellach a oes angen cael strwythur mwy ffurfiol yn y dyfodol i hybu datblygiad y gwaith a wnaed hyd yma. Fodd bynnag, roedd Comisiwn y Cynulliad o'r farn y dylai hyn fod yn benderfyniad i Gomisiwn newydd y Pumed Cynulliad.

Argymhelliad

Argymhelliad: Bod Comisiwn newydd y Cynulliad yn ailddatgan ei ymrwymiad i gynnwys pobl ifanc yng ngwaith y Cynulliad, ac yn ystyried a oes rhinwedd mewn archwilio opsiynau ar gyfer senedd ieuenctid.



Dy Gynulliad di
Dy lais di
Dy ffordd di

—
Your Assembly
Your say
Your way

Y Siarter Ymgysylltu â Phlant a Phobl Ifanc

Mae plant a phobl ifanc Cymru wedi dweud:

- Siaradwch gyda ni,
- Gwrandewch arnom ni, a
- Cymerwch ni o ddifrif.

Ar y dydd hwn, 16 Gorffennaf 2014, mae Cynulliad Cenedlaethol Cymru yn ymrwymo i sicrhau bod pob plentyn a pherson ifanc yng Nghymru yn cael y cyfle i gyfrannu at ein gwaith.

Byddwn yn gwneud hyn drwy:

- Estyn allan ac annog cyfranogiad;
- Helpu pobl ifanc i drafod y materion sy'n effeithio arnynt hwy;
- Rhoi adborth a'r wybodaeth ddiweddaraf am gyfraniadau pobl ifanc i'n gwaith.

Byddwn ninnau'n disgwyl i bobl ifanc:

- Gymryd rhan yn ein gwaith a rhoi barn onest inni;
- Deall y gall gymryd llawer o amser i newid pethau ar ôl i rywun fynegi ei farn;
- Parchu safbwyntiau eraill a deall mai democratiaeth yw'r Cynulliad ac mae'n rhaid inni felly ystyried mwy nag un safbwynt.

Children and Young People Engagement Charter

The children and young people of Wales have said:

- Speak to us,
- Listen to us, and
- Take us seriously.

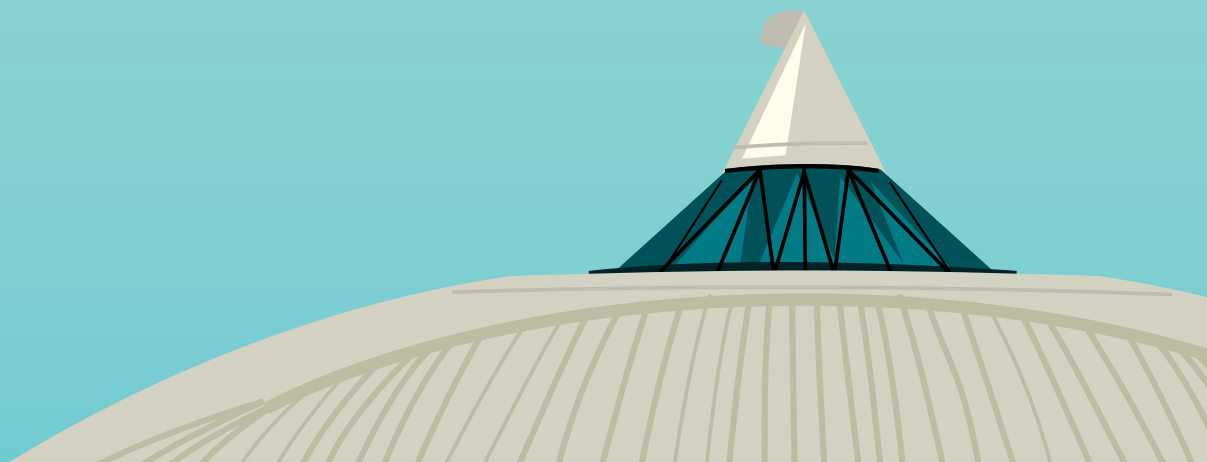
On this day, 16 July 2014, the National Assembly for Wales commits to making sure that every child and young person in Wales has the opportunity to contribute to our work.

We will do this by:

- Reaching out and encouraging participation;
- Helping young people to debate the issues that affect them;
- Providing feedback and updates on young people's contributions to our work.

In return, we will expect young people to:

- Participate in our work and give us their honest opinion;
- Understand that it may take a long time to change things after they have had their say;
- Respect the views of others and understand that the Assembly is a democracy so we must take more than one view into account.





Argymhelliad

Gan adeiladu ar lwyddiant Senedd@Abertawe a Senedd@Wrecsam, dylai Comisiwn newydd y Cynulliad ystyried cynnwys gweithgareddau ymgysylltu o'r fath yn ei gynllun cyfathrebu strategol.

Wy sy'n eich cynrychioli chi?
Who represents you?



Each person in Wales is represented by five Assembly Members. One who represents your constituency, and four who represent the region of Wales. You can contact any of our five Assembly Members about anything that's happening in your local area.

Each Assembly Member does a lot of their work in Cardiff Bay. They meet in the Siambr, the Senedd's chamber. During these meetings they discuss and debate issues affecting everyday life.

Assembly Members also sit on committees. Committees are small groups of Assembly Members who look at what the Welsh Government is doing about certain issues.

To find out who your Assembly Members are at: www.assembly.wales/members

To find out more about the Senedd and how it works: www.cynulliad.cymru/cyfarfod-llaw

To find out more about the Senedd and how it works: www.cynulliad.cymru/pwyllgorau



Senedd@Wrecsam a Senedd@Abertawe

Awgrymodd y Comisiwn y dylid datblygu strategaethau i ymgorffori gwaith y Cynulliad yng nghalonau a meddyliau'r cyhoedd yng Nghymru. Am wythnos ym mis Mawrth 2015, treialwyd cynllun yn Wrecsam i fynd â'r Cynulliad ar daith ac adleoli rhai o'i weithgareddau i ddangos sut mae'r Cynulliad yn gweithio i Gymru gyfan. Roedd y gweithgareddau yn cynnwys Cynulliad dros dro mewn nifer o fannau yn Wrecsam, gweithdai allgymorth ac ymgysylltu â phobl ifanc ar gyfer sefydliadau lleol, a sesiynau addysgol gydag ysgolion yn yr ardal leol. Hefyd, cynhaliwyd cyfres o ddigwyddiadau i godi ymwybyddiaeth ynghylch y sgwrs genedlaethol Pleidleisio@16, a chyflawnwyd mentrau'r Llywydd, Menywod mewn Bywyd Cyhoeddus a Diffyg Democrataidd, yn llwyddiannus. Yn ystod yr wythnos, siaradodd staff y Cynulliad yn uniongyrchol â dros 2,000 o bobl a chafwyd cryn sylw yn y wasg leol.

Gan adeiladu ar hyn, ac yn dilyn adborth hynod gadarnhaol, datblygwyd y fenter hon ymhellach, ac aethpwyd i Abertawe ym mis Hydref 2015. Trefnwyd amrywiaeth ehangach o weithgareddau gan gynnwys seminar ddeddfwriaethol, ac yn ystod yr wythnos cynhaliodd tri o Bwyllgorau'r Cynulliad eu cyfarfodydd yn lleol:

- Y Pwyllgor Craffu ar Waith y Prif Weinidog
- Y Pwyllgor Cyfrifon Cyhoeddus
- Y Pwyllgor Menter a Busnes

Mewn partneriaeth â radio The Wave a South Wales Evening Post, cawsom sylw arbennig yn y cyfryngau yn y cyfnod cyn yr wythnos ac yn ystod yr wythnos, gan gyrraedd dros 300,000 o bobl, a'r canlyniad oedd bod nifer fawr yn bresennol ym mhob digwyddiad. Cysylltodd y Cynulliad yn bersonol â thua 1,500 o bobl yn ystod yr wythnos a thros 500,000 drwy ein partneriaeth gyda'r cyfryngau a darllediadau Radio Cymru. Drwy drefnu partneriaeth gyda'r cyfryngau lleol cafwyd y fantais ychwanegol o fynd â'r Cynulliad i ystafelloedd byw trigolion lleol, ac ymwelodd bron i 1,000 o bobl â'r wefan yn ystod yr wythnos o ganlyniad i Senedd@Abertawe. Roedd y rhan fwyaf o'r ymwelwyr hyn o Abertawe ei hun. Ein herthygl ar graffu ar waith y Prif Weinidog oedd y blog mwyaf poblogaidd hyd yma. O ystyried faint o gysylltiad a gafwyd, wyneb yn wyneb ac ar draws sawl platfform, mae Comisiwn y Cynulliad o'r farn y dylai mentrau o'r fath gael eu hystyried yn y Pumed Cynulliad.

Argymhelliad

Mae Comisiwn y Cynulliad yn gwerthfawrogi gwaith hynod bwysig yr ymgyrch Diffyg Democrataidd i sicrhau bod y rhai sy'n darparu ac yn defnyddio'r amrywiaeth eang o lwyfannau newyddion yng Nghymru yn dod i wybod fwyfwy am y gwahaniaethau polisi cyhoeddus. Dylai'r maes gwaith hwn barhau i gael ei ddatblygu yn ystod y Pumed Cynulliad i sicrhau bod y cyfryngau yn adnabod y gwahaniaethau hynny a'u bod yn deall ac yn ystyried unrhyw newidiadau cyfansoddiadol yn y dyfodol.



Mynd i'r afael â'r Diffyg Democrataidd yng Nghymru

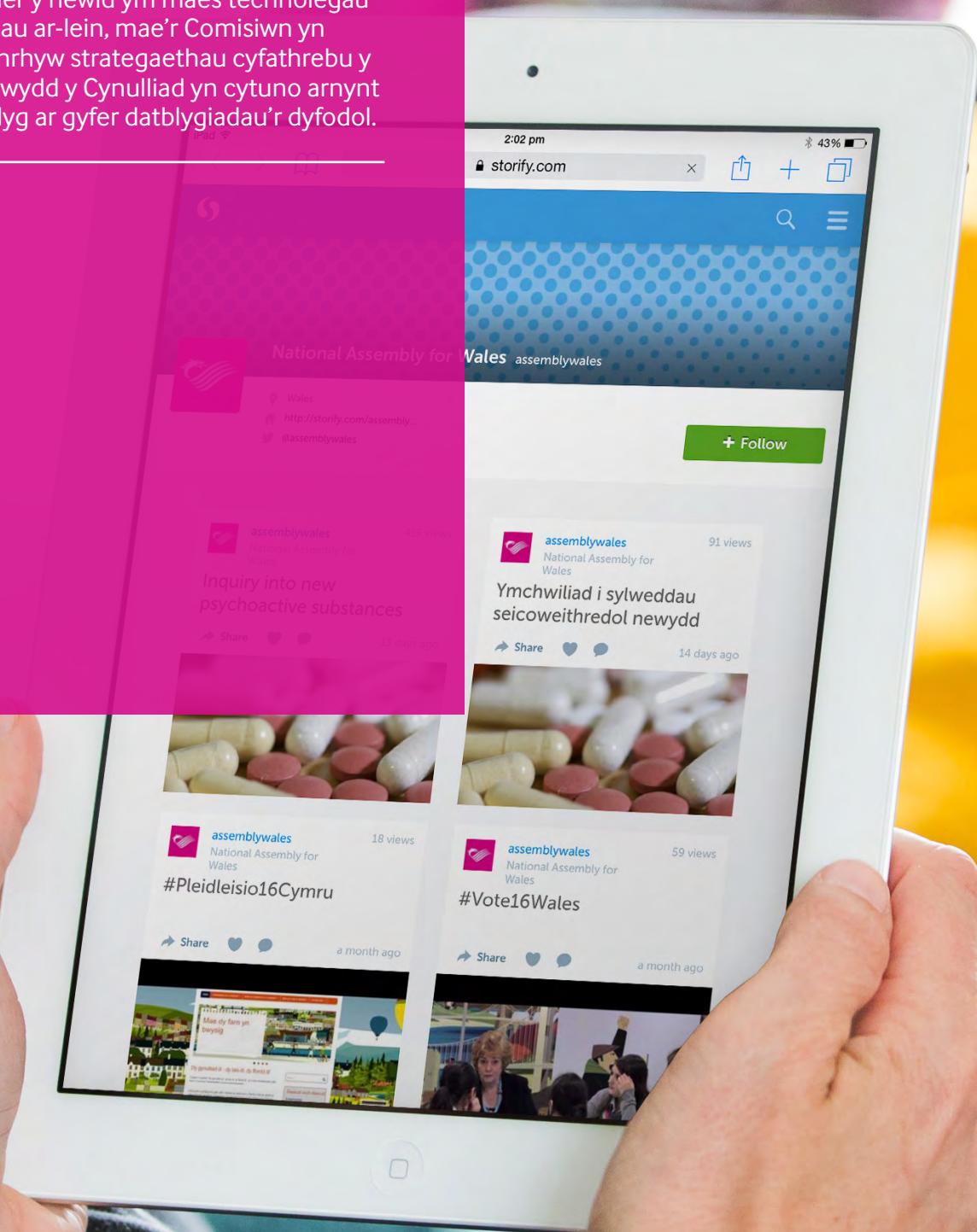
Yn ystod y Pedwerydd Cynulliad addawodd y Llywydd y byddai'n mynd i'r afael â'r "Diffyg Democrataidd". Achosir y diffyg hwn gan y ffaith fod nifer fawr o bobl yng Nghymru yn cael eu newyddion a'u gwybodaeth am faterion cyfoes gan ddarllledwyr, papurau newydd a sefydliadau yn y cyfryngau yn y DU, sy'n aml yn anwybyddu'r hinsawdd polisi cyhoeddus yng Nghymru sy'n wahanol i un Lloegr. I'r perwyl hwnnw, mae wedi mynd ati i feithrin partneriaeth â'r cyfryngau ar lefel y DU, Cymru a hyperleol, yn ogystal â'r byd academiaidd a sefydliadau eraill yn y cyfryngau, er mwyn dod â mwy o waith y Cynulliad Cenedlaethol i sylw cynulleidfaoedd yng Nghymru, ac i sicrhau bod y mater yn parhau i fod ar frig yr agenda wleidyddol.

Mae'r gwaith hwnnw wedi cynnwys y canlynol:

- **Cynnwys uwch-swyddogion o gyfryngau'r DU**, gan gynnwys Cyfarwyddwr Cyffredinol y BBC sydd bellach yn dod gerbron Pwyllgor Cymunedau, Cydraddoldeb a Llywodraeth Leol y Cynulliad yn rheolaidd er mwyn craffu ar ddarpariaeth y BBC ar gyfer ei gynulleidfaoedd yng Nghymru, ar lefel Cymru yn ogystal ag ar y rhwydwaith;
- **Cynnal seminarau ar lefel uchel ar gyfer y cyfryngau** i dynnu sylw at y mater gyda phanelwyr a oedd yn cynnwys Kevin Maguire, Golygydd Cysylltiol y Daily Mirror; Peter Knowles, pennaeth BBC Parliament; a Peter Riddell, Cyfarwyddwr Sefydliad y Llywodraeth a chyn Ddirprwy Olygydd y Times;
- **Datblygu partneriaethau â'r sector hyperleol newydd** drwy drefnu "diwrnodau newyddion" yn Ne a Gogledd Cymru i weithio gyda'r sector hyperleol i'w annog i roi mwy o sylw i waith y Cynulliad;
- **Datblygu partneriaethau â Phrifysgolion**, gan gynnwys Canolfan Prifysgol Caerdydd ar gyfer Newyddiaduraeth Gymunedol a Phrifysgol Glyndŵr i feithrin cysylltiadau hyperleol;
- **Gweithio gyda phartneriaid academiaidd, ynghyd â'r undebau, y cyfryngau a sefydliadau newyddiadurol eraill**, i ddatblygu cyfleoedd ar gyfer newyddiadurwyr ar bob lefel i ddysgu rhagor am waith y Cynulliad; a
- **Parhau i roi llais cryf i Gymru yn y broses o adolygu Siarter y BBC**, gan gynnwys gwneud cyflwyniadau i ymchwiliadau Pwyllgorau'r Cynulliad a Thŷ'r Cyffredin ar y mater.

Argymhelliad

O ystyried cyflymder y newid ym maes technolegau newydd a llwyfannau ar-lein, mae'r Comisiwn yn awgrymu y dylai unrhyw strategaethau cyfathrebu y bydd Comisiwn newydd y Cynulliad yn cytuno arnynt fod yn ddigon hyblyg ar gyfer datblygiadau'r dyfodol.



Cofleidio'r Cyfryngau Cymdeithasol

Yn ystod y Pedwerydd Cynulliad, rydym wedi cynyddu'n sylweddol ein defnydd o gyfathrebu ar-lein ar gyfer ymgysylltu. Ar ddechrau'r Pedwerydd Cynulliad bach iawn oedd ein presenoldeb ar y cyfryngau cymdeithasol fel Twitter, Facebook, YouTube a Flickr. Yn ystod y pum mlynedd diwethaf, mae staff y Comisiwn wedi ymateb i'r newid yn y dirwedd cyfathrebu digidol drwy gynyddu'r defnydd a wnawn o lwyfannau ar-lein ar gyfer rhannu gwybodaeth ac annog adborth. Rydym hefyd wedi dechrau gwella'r wefan, gan symud tuag at integreiddio ein cynnwys ar-lein, a manteisio ar gyfleoedd ymgysylltu sy'n deillio o'n ffaith ein bod yn defnyddio gwasanaethau ar-lein yn hytrach na'u hystyried fel mynegbyst yn unig.

Mae pwyllgorau'r Cynulliad wedi sefydlu ffrydiau Twitter i roi gwybod i'w dilynwyr am y datblygiadau diweddaraf yn eu gwaith a'u gweithgareddau, gan annog trafodaeth am bynciau penodol. Hefyd, mae gan y Cynulliad flog hynod lwyddiannus, Pigion, sy'n cael ei gynnal gan y Gwasanaeth Ymchwil. Mae Pigion yn cynnwys erthyglau ac ystadegau am faterion cyfoes, ac yn aml iawn mae dros 4,000 yn ymweld â'r dudalen hon bob mis. Rydym hefyd wedi defnyddio llwyfannau fel LinkedIn, Storify, a Slate i greu cynnyrch mwy deniadol gyda'n gwybodaeth. Rydym hefyd wedi arbrofi â sesiynau holi ac ateb ar Twitter, gwe-sgyrsiau, ac arolygon ar-lein. Datblygwyd ffordd o 'rannu' Senedd.tv er mwyn i'n cynulleidfaoedd allu ymwneud fwyfwy â ni. Gyda'r cyfleuster hwn bydd cynulleidfaoedd yn gallu clipio a rhannu fideos o drafodion y Cynulliad. Mae'r Comisiwn yn arbennig o falch bod y datblygiadau hyn ym maes cyfathrebu ar-lein wedi galluogi'r Cynulliad i gyrraedd cynulleidfaoedd a chymunedau newydd ac amrywiol ledled Cymru. Mae gennym dros 50 o gyfrifon yn darparu gwybodaeth yn ein dwy iaith swyddogol, a thrwy'r rheini mae'r Cynulliad yn cyrraedd dros 30,000 o broffiliau ar Twitter, ac mae 75,000 wedi gwyllo ein fideos ar YouTube. Mae ein cynulleidfaoedd yn cynyddu o flwyddyn i flwyddyn, ac rydym yn gobeithio y bydd hyn yn parhau yn ystod y Pumed Cynulliad a thu hwnt.

Adlewyrchu ein Cymdeithas Amrywiol

Mae Comisiwn y Cynulliad wedi bod yn ymrwymedig i hybu cyfle cyfartal, gwerthfawrogi amrywiaeth a pharchu hawliau dynol fel cyflogwr yn ogystal ag fel darparwr gwasanaeth. Mae Cynllun Cydraddoldeb 2012-16 y Cynulliad yn egluro sut y bydd y Cynulliad yn hyrwyddo cydraddoldeb, yn parchu amrywiaeth, ac yn canfod a chwalu'r rhwystrau posibl i gydraddoldeb ar gyfer ein staff, Aelodau'r Cynulliad a'u staff, a'r cyhoedd.

Drwy gydol y Cynulliad hwn, mae'r Comisiwn wedi cytuno ar Adroddiadau Cydraddoldeb Blynyddol, sy'n rhoi'r wybodaeth ddiweddaraf am y cynnydd a wnaed ar y camau a nodir yng Nghynllun Cydraddoldeb 2012-16. Mae'r Adroddiadau yn cynnwys gwaith y mae timau ar draws y Cynulliad wedi'i wneud i hybu cydraddoldeb yn ystod y flwyddyn flaenorol i fodloni'r gofynion o dan Ddeddf Cydraddoldeb 2010. Fel rhan o'i uchelgais i arwain yn y maes ac i osod esiampl gref i sefydliadau ledled Cymru a thu hwnt, mae Comisiwn y Cynulliad wedi hyrwyddo a chefnogi cyfres o welliannau i sicrhau bod rhwystrau'n cael eu chwalu, bod hygyrchedd yn cael ei wella a bod diwylliant cynhwysol yn parhau i ffynnu.

Rhai o brif lwyddiannau'r pum mlynedd diwethaf oedd:

- Adeiladodd y Cynulliad ar y gydnabyddiaeth a gafodd fel cyflogwr sy'n gyfeillgar i bobl lesbiaidd, hoyw, deurywiol a thrawsrywiol, ac yn 2016 cyrhaeddodd rif 3 ym Mynegai Cydraddoldeb yn y Gweithle Stonewall, sy'n rhestru 100 cyflogwr gorau'r DU, a chafodd ei enwi yn Gyflogwr Gorau'r Sector Cyhoeddus yng Nghymru am y drydedd flwyddyn yn olynol;
- Cafwyd cydnabyddiaeth allanol gan Action on Hearing Loss, y Gymdeithas Awtistiaeth Genedlaethol, y Cyflogwyr Gorau ar gyfer Teuluoedd sy'n Gweithio (gan gyrraedd y deg uchaf yn 2012), enillwyd Safon Aur hynod glodwiw Buddsoddwyr mewn Pobl ac, yn 2014, cyrhaeddwyd rhestr y Times o'r 50 Cyflogwr Gorau ar gyfer Menywod.
- Penodwyd Cydgysylltydd Cynllun Gweithredu Pobl Dduon a Lleiafrifoedd Ethnig i fwrw ymlaen ag ymrwymiad y Comisiwn i gefnogi recriwtio, cadw a datblygu staff o blith pobl dduon a lleiafrifoedd ethnig.
- Gwnaed gwelliannau i ystâd y Cynulliad i barhau i wella hygyrchedd;
- Lanswyd hyfforddiant cydraddoldeb ar-lein ar gyfer yr Aelodau a'u staff, a chyflwynwyd hyfforddiant ar Gyfeillion Dementia, Hyder gydag Anabledd, a chefnogi staff lesbiaidd, hoyw a deurywiol;
- Cyflwynwyd system fwy ffurfiol o Asesu'r Effaith ar Gydraddoldeb er mwyn sicrhau ein bod yn gweithredu'n fwy cyson ar draws y sefydliad.



AGORWYD GAN EI MAWRHYDI Y FRENHINES
OPENED BY HER MAJESTY THE QUEEN 13 2006

Cafyd cydnabyddiaeth o arfer da iawn gan ein gwasanaeth archwilio mewnol, ac ategwyd hynny gan wobrau allanol fel y nodir isod:



**INVESTORS
IN PEOPLE** | Gold



**Top Employers
for Working Families**

2013

Top 21

THE  **TIMES**
**TOP 50
EMPLOYERS FOR
WOMEN**
2014

in partnership with



**Stonewall
TOP 100
EMPLOYERS**
2015
**100 CYFLOGWR
GORAU**

**LOUDER
THAN
WORDS**



The National
Autistic Society
Cymru



Cymdeithas
Genedlaethol
Awtistiaeth
Cymru



Gwobr
Ystyriol o
Awtistiaeth

we're supporting

AGE POSITIVE



Menywod mewn Bywyd Cyhoeddus

Yn 2012, cynhaliodd y Llywydd gyfres o seminarau rhanbarthol ar thema Menywod mewn Bywyd Cyhoeddus. Trafodwyd y rhwystrau sy'n atal rhagor o ferched rhag cymryd rhan mewn bywyd cyhoeddus, fel yr amlinellwyd yn yr adroddiad 'Pwy sy'n Rhedeg Cymru,' a gynhyrchwyd gan y Comisiwn Cydraddoldeb a Hawliau Dynol. Aeth paneli o fenywod dylanwadol o sectorau gwahanol ati i drafod y rhwystrau sy'n atal rhagor o ferched rhag cymryd rhan mewn bywyd cyhoeddus. Defnyddiwyd prif ganfyddiadau'r seminarau unigol fel sail ar gyfer cynhadledd genedlaethol lle cynigiodd paneli o arbenigwyr a siaradwyr gwadd syniadau ymarferol ar gyfer gwella cynrychiolaeth menywod mewn bywyd cyhoeddus.

Yn y gynhadledd, gofynnwyd i'r Llywydd asesu'r camau a gymerir o fewn pleidiau gwleidyddol i fynd i'r afael â chynrychiolaeth y rhywiau; rhoi sylw i esiamplau da o ran menywod a oedd wedi llwyddo mewn galwedigaethau a wneir yn draddodiadol gan ddynion; darparu adnoddau canolog ar gyfer penodiadau cyhoeddus, a chreu cynllun datblygu sy'n darparu hyfforddiant, mentora, a chyfle i gysgodi swyddi ar y lefel uchaf un. Cafodd pob un o'r meysydd hyn eu datblygu yn ystod yr ymgyrch #POWiPL a ffurfiwyd Cawcws Menywod mewn Democratiaeth gyda chynrychiolwyr o bob un o'r pleidiau gwleidyddol yng Nghymru. Cafwyd adroddiad gan y Cawcws ym mis Mawrth 2015 ac mae wedi parhau i gyfarfod i asesu'r cynnydd.

Mae'r fideo hwn yn esbonio pam y cafodd yr ymgyrch hon ei datblygu:



https://www.youtube.com/watch?v=8_Fsw_BlfPw

Denodd y gyfres o ddarlithiau Menywod mewn Bywyd Cyhoeddus siaradwyr uchel eu proffil, a bu diddordeb mawr ynddynt. Cafwyd adborth cyson gan y rhai a oedd yn bresennol am y modd yr oedd y darlithoedd yn eu hysbrydoli:

- Helen Clark – Cyn Brif Weinidog Seland Newydd a gweinyddydd Rhaglen Ddatblygu'r Cenhedloedd Unedig;
- Y Farwnes Susan Greenfield – Gwyddonydd Rhyngwladol;
- Shami Chakrabarti – Ymgyrchydd Hawliau Dynol;
- Janet Street Porter – Newyddiadurwraig a darlledwraig;
- Meera Vijayann – Newyddiadurwraig ac ymgyrchydd gwleidyddol;
- Ann Hewlett – Economegydd Rhyngwladol;
- Julia Gillard – Cyn Brif Weinidog Awstralia.

Fel y dangosir gan y nifer fawr o'r rhai a fu'n ymwneud â'r ymgyrch Menywod mewn Bywyd Cyhoeddus, bu momentwm sylweddol i sicrhau bod cyfranogiad menywod yn cynyddu'n gyffredinol. Ar ddiwedd y Pedwerydd Cynulliad, mae'r Llywydd wedi ceisio sicrhau etifeddiaeth barhaol ar gyfer y gwaith hwn gan ei fod yn gysylltiedig â strategaethau eraill sydd ar y gweill. Mae opsiynau yn cael eu hystyried ar hyn o bryd i sicrhau bod gan y gwaith hwn ddyfodol cynaliadwy.

Y Porth Menywod mewn Bywyd Cyhoeddus

Cafodd y porth Menywod mewn Bywyd Cyhoeddus ei lansio ym mis Hydref 2013 a'i redeg mewn cydweithrediad â Menywod yn Gwneud Gwahaniaeth. Yn fuan iawn, daeth yn ganolbwynt i ddarganfod y cyfleoedd diweddaraf a gwybodaeth am fywyd cyhoeddus yng Nghymru. Drwy ddefnyddio'r cyfryngau cymdeithasol, roeddem yn gallu rhannu gwybodaeth am y swyddi gwag diweddaraf a gwybodaeth am fywyd cyhoeddus yng Nghymru gyda channoedd o fenywod yng Nghymru.

Cafodd y Cynllun Datblygu Menywod mewn Bywyd Cyhoeddus ei lansio ym mis Ionawr 2014, a'i ddarparu ar ran y Cynulliad gan Chwarae Teg ac Ysgol Fusnes Caerdydd. Darparodd hyfforddiant sgiliau a datblygiad personol dwys; cymorth mentora un i un; a chyfleoedd i gysgodi swyddi ar y lefelau uchaf i ysgogi ac annog nifer o fenywod ledled Cymru i allu ymgeisio'n llwyddiannus am benodiadau cyhoeddus ar bob lefel yn lleol, yn rhanbarthol ac yn genedlaethol.

Y Porth - 800 o drawiadau y dydd ar gyfartaledd

Y Cylchlythyr - 600 o dderbynwyr y mis

4,000+ o ddilynwyr ar ein sianelau cyfryngau cymdeithasol cyfun

#POWiPL



Cynhadledd Rhanbarth Ynysoedd Prydain a Môr y Canoldir

Ym mis Mai 2014, cynhaliodd Cangen Cynulliad Cenedlaethol Cymru o Gymdeithas Seneddol y Gymanwlad Gynhadledd Rhanbarth Ynysoedd Prydain a Môr y Canoldir (BIMR) yn y Senedd. Thema'r gynhadledd oedd Cydraddoldeb Mynediad at Ddemocratiaeth, a oedd yn adlewyrchu rhai o flaenoriaethau strategol y Llywydd a Chomisiwn y Cynulliad. Cymerodd y cynrychiolwyr ran mewn sesiynau ar annog cyfranogiad menywod mewn bywyd cyhoeddus a democratiaeth; dwyieithrwydd a rôl ieithoedd swyddogol yn y Senedd, ac ymgysylltu â dinasyddion ifanc yn y broses ddemocrataidd. Dyma'r tro cyntaf i'r Cynulliad gynnal y gynhadledd bwysig hon ers 2002, a denwyd dros 50 o gynrychiolwyr o 15 o ddeddfwrfeydd y DU a deddfwrfeydd rhyngwladol. Roedd yr adborth yn gadarnhaol dros ben, gan adlewyrchu llwyddiant y gynhadledd gyfan.



Ymgysylltu rhyngwladol

O'r cychwyn cyntaf, mae Comisiwn y Cynulliad wedi parhau i ddarparu arweinyddiaeth strategol i sicrhau bod democratiaeth Cymru yn cael sylw digonol ar lwyfan y byd a bod partneriaethau gyda seneddwrwyr rhyngwladol yn cael eu sefydlu neu eu cryfhau. Rydym wedi gweld seneddau eraill yn ymgysylltu fwyfwy â ni wrth i'r Cynulliad gael ei weld yn gynyddol fel deddfwrfa rhyngwladol amlwg, arloesol a blaengar. Bu diddordeb mawr yn y modd rydym yn defnyddio technoleg yn y Siambr, ein rhaglen datblygiad proffesiynol parhaus, ein hagwedd tuag at ymgysylltu â phobl ifanc, cynrychiolaeth y rhywiau a'r modd rydym yn gweithredu deddfwrfa ddwyieithog.

Ymweliadau rhyngwladol a gynhaliwyd yn y Cynulliad:

- 20 yn 2011
- 23 yn 2012
- 30 yn 2013
- 34 yn 2014
- 29 yn 2015

Drwy gydol y Pedwerydd Cynulliad, mae'r Llywydd, Comisiynwyr y Cynulliad ac Aelodau'r Cynulliad wedi cynrychioli'r sefydliad a chymryd rhan yn helaeth yng ngwaith rhwydweithiau a fforymau rhyngwladol, gan gynnwys Cymdeithas Seneddol y Gymanwlad (CPA), y Cynulliad Seneddol Prydeinig-Gwyddelig (BIPA) a Chynhadledd Cynulliaidau Deddfwriaethol Rhanbarthol Ewrop (CALRE). Mae ein presenoldeb mewn digwyddiadau coffáu rhyngwladol wedi cryfhau ein partneriaethau ymhellach. Dyma rai enghreifftiau:

- Cymerodd y Llywydd ac Arweinwyr y Pleidiau ran yng Ngwasanaeth Cysegru'r Gofeb Genedlaethol Gymreig newydd yng Nghefn Pilckem; ac
- Aeth y Comisiwn i Langemark, yn Fflandrys, lle gosododd y Llywydd dorch ar ran y Cynulliad.

Ar lefel Ewropeaidd, mae'r Cynulliad wedi parhau i chwarae rhan gadarnhaol o ran ymgysylltu â pholisïau'r UE a'r broses ddeddfu mewn meysydd allweddol sydd o ddiddordeb i Gymru, ac wedi cryfhau'r berthynas ag Aelodau Seneddol Ewropeaidd Cymru. Mae Comisiwn y Cynulliad wedi parhau i gefnogi Swyddfa'r UE i arwain ar lunio cyhoeddiadau i gefnogi gwaith yr Aelodau ar faterion yr UE, gan gynnwys Diweddariad Wythnosol yr UE, Diweddariadau Polisi'r UE a blogiau, a'r defnydd effeithiol o'r ffrwd @SeneddEurope ar Twitter. Mae llawer o'r cynnwys hwn yn canfod darllenwyr eraill ymhlith rhanddeiliaid a'r cyhoedd ehangach yng Nghymru gan ei fod yn codi ymwybyddiaeth o flaenoriaethau allweddol Cymru, ac esbonio eu perthnasedd a'u heffaith bosibl, yn ogystal ag olrhain coflenni drwy'r broses o wneud penderfyniadau yn yr UE.

Ymweliadau â sefydliadau eraill:

- 18 yn 2011
- 28 yn 2012
- 33 yn 2013
- 36 yn 2014
- 29 yn 2015

Gwella mynediad at ein cofnodion seneddol, Cofnod y Trafodion.

Yn gynnar yn 2014, dechreuodd Comisiwn y Cynulliad adolygiad eang i archwilio cyfleoedd newydd ar gyfer y modd rydyn ni'n cofnodi ein trafodion, gan gynnwys sut y gellid defnyddio hynny i gynyddu ymgysylltiad a dealltwriaeth o waith y Cynulliad. Cynhaliwyd dadansoddiad manwl o'r prosesau, yr adnoddau staffio a'r dechnoleg. Cynhaliwyd ymgynghoriad cyhoeddus hefyd er mwyn cael safbwyntiau defnyddwyr am yr hyn y gallai fod angen ei wneud yn y dyfodol. Roedd defnyddwyr y Cofnod yn awyddus iddo fod ar gael yn gynt, ei fod yn fwy hygyrch, ei fod yn gofnod y gellir ei aildefnyddio a bod modd chwilio drwyddo. Gweledigaeth y Comisiwn ar gyfer dyfodol y broses gofnodi oedd:

"Mae ein cofnod Seneddol swyddogol dwyieithog yn addas at y diben mewn byd digidol sy'n esblygu, mae modd ei aildefnyddio, ac mae ar gael yn gynt ac yn haws. Mae cofnodi trafodion y Cynulliad yn rhan annatod o'n strategaeth gyfathrebu i wneud y trafodion yn fwy tryloyw fel bod pobl Cymru yn deall beth sy'n cael ei drafod a'i benderfynu gan y Cynulliad."

Cyflwynwyd nifer o arbedion effeithlonrwydd a gwelliannau yn ystod y broses adolygu. Un o'r rheini oedd arddull golygu newydd sy'n galluogi'r cofnod ysgrifenedig i asio'n well â'r fersiwn glywedol ar Senedd.tv. Yn unol â'i gweledigaeth, cymeradwyodd Comisiwn y Cynulliad nifer o newidiadau pellach. Byddai rhai gwelliannau yn cael eu cyflwyno ar ddechrau'r Pumed Cynulliad a byddai eraill yn cael eu cyflwyno gam wrth gam:

- Cyn gynted â phosibl ar ôl awr gyntaf y Cyfarfod Llawn, bydd fersiwn ddrafft o'r Cofnod yn cael ei chyhoeddi ar y wefan ac yn cael ei diweddarau wrth i'r cyfarfod fynd yn ei flaen;
- Bydd fersiwn cwbl ddwyieithog o'r Cofnod ar gael yn gynt na'r targed pum niwrnod presennol;
- Bydd tudalennau'r Aelodau ar wefan y Cynulliad yn cynnwys eu hareithiau diweddaraf a'u cofnodion pleidleisio, a bydd cyfleusterau chwilio mwy soffistigedig yn cael eu cyflwyno'n ddiweddarach;
- Bydd defnyddwyr yn gallu agor trawsgrifiadau'r Cofnod a'r Pwyllgorau fel data agored, a byddant yn cael eu cyhoeddi ar amryw ffurfiau fel y gall y cyhoedd gopiö a gludo eu cynnwys at eu dibenion eu hunain; a
- Bydd gwelliannau i'r ffordd rydym yn cyflwyno gwybodaeth ar-lein sy'n gysylltiedig â busnes drwy ddefnyddio'r Cofnod yn fwy effeithiol a dangos Cofnod treigl ochr yn ochr â Senedd.tv.

Bydd y newidiadau hyn yn gwella ein harlwy digidol fwy fyth. Fodd bynnag, cytunodd y Comisiwn bod angen rhagor o integreiddio ar draws y Cofnod, trawsgrifiadau pwyllgor, Senedd.tv, datganiadau newyddion a'n sianelau cyfryngau cymdeithasol i roi mwy o amlygrwydd iddynt ar ein tudalen hafan ar y rhyngwrdd ac ar ein gwasanaethau newyddion. Mae rhagor o waith ar y gweill ar yr arferion gorau i wneud y Cynulliad yn senedd ddigidol agored o'r radd flaenaf.

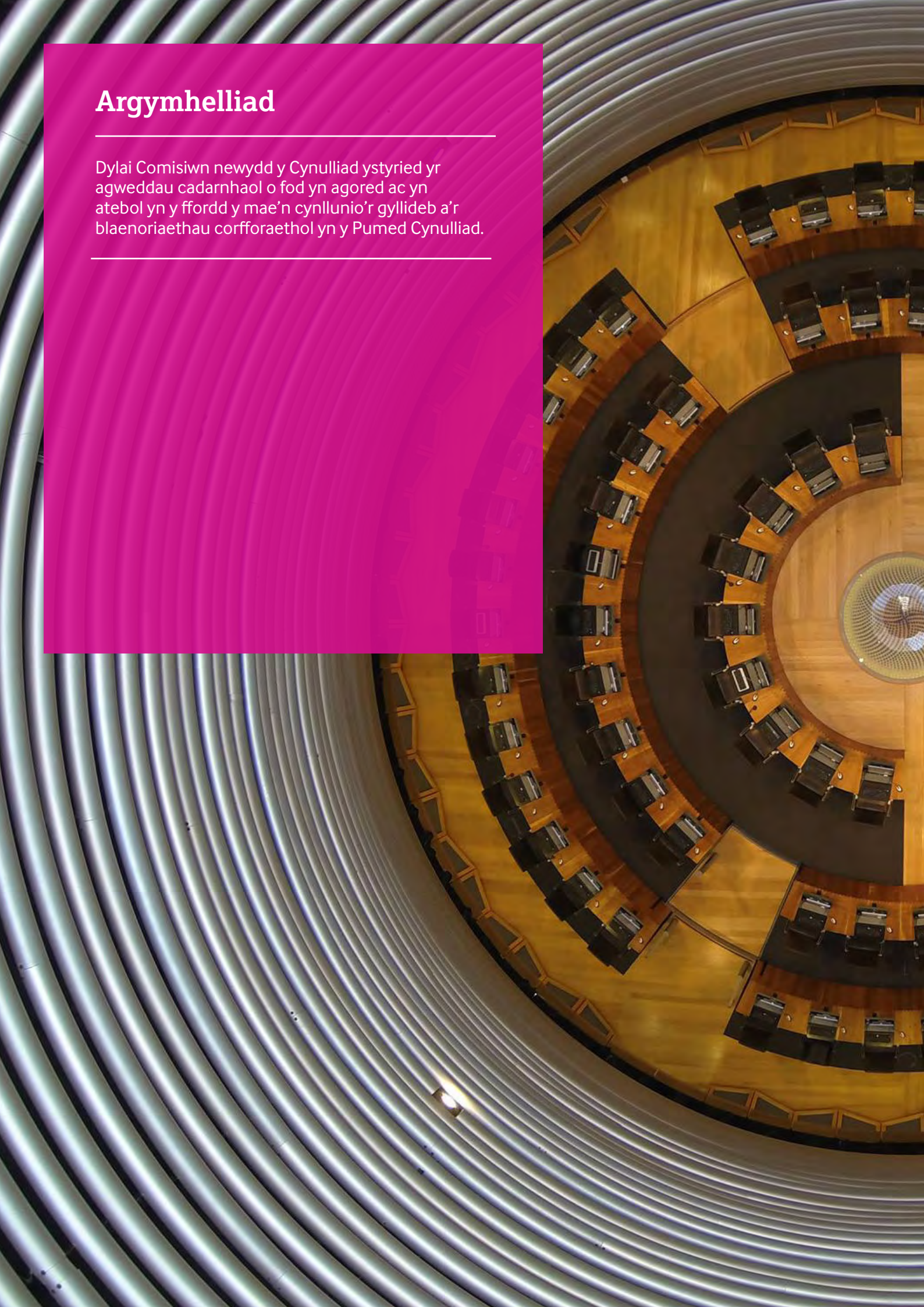
Argymhelliad

Bod Comisiwn newydd y Cynulliad yn ystyried casgliadau'r Adolygiad o Gofnod y Trafodion a manteision a heriau hirdymor yr uchelgais i ddod yn senedd ddigidol agored o'r radd flaenaf.



Argymhelliad

Dylai Comisiwn newydd y Cynulliad ystyried yr agweddau cadarnhaol o fod yn agored ac yn atebol yn y ffordd y mae'n cynllunio'r gyllideb a'r blaenoriaethau corfforaethol yn y Pumed Cynulliad.



Nod strategol: Defnyddio adnoddau'n ddoeth

Cyllideb

Mae'r Comisiwn wedi darparu dull strategol o gynllunio'r gyllideb, ac mae wedi llunio strategaeth gyllidebol ar gyfer cyfnod llawn y Pedwerydd Cynulliad. Yn 2011, sefydlodd y Comisiwn strategaeth gyllidebol dair blynedd glir ar gyfer gwella capasiti a galluoedd gwasanaethau'r Cynulliad er mwyn cyflawni ei amcanion strategol:

- o ran cymorth i'r Aelodau a'u cyfrifoldebau deddfwriaethol newydd;
- o ran yr ystâd fel canolfan i Gymru;
- o ran cyfathrebu a thechnoleg; ac
- o ran y modd y mae'r Cynulliad yn gweithio fel corff corfforaethol effeithlon.

Roedd cynlluniau manwl yn sail i'r strategaeth gyllidebol ac roedd hynny'n caniatáu i'r Comisiwn edrych ar yr arian yr oedd angen ei wario dros y tymor hir mewn ffordd a oedd yn fwy eglur, yn fwy tryloyw a chyson. Sicrhodd y Comisiwn bod digon o adnoddau ariannol ar gael drwy broses gadarn y gyllideb flynyddol. Drwy'r broses hon, cafodd cynigion eu gwneud ar gyfer y gyllideb derfynol i'w cyflwyno i Aelodau'r Cynulliad i'w cymeradwyo bob hydref yn dilyn gwaith craffu gan Bwyllgor Cyllid y Cynulliad. Ym mis Rhagfyr 2015, gan adeiladu ar gynnydd a llwyddiannau'r pum mlynedd diwethaf, cymeradwyodd y Cynulliad gyllideb y Comisiwn ar gyfer blwyddyn gyntaf y Pumed Cynulliad. Mae'r gyllideb hon yn rhoi'r Cynulliad newydd mewn sefyllfa ariannol gadarn, ond mae hefyd yn rhoi'r hyblygrwydd iddo i ganolbwyntio ar flaenoriaethau newydd neu flaenoriaethau sy'n dod i'r amlwg yn ystod cyfnod o newid cyfansoddiadol sylweddol.

Trosolwg o lywodraethu

O'r cychwyn cyntaf, mae Comisiwn y Cynulliad wedi cymryd ei gyfrifoldebau llywodraethu o ddifrif i sicrhau bod y gwasanaethau a ddarperir yn effeithlon, yn effeithiol ac yn sicrhau canlyniadau cadarnhaol ar gyfer Aelodau a rhanddeiliaid. Trefnwyd amryw ffrydiau arolygu, gan gynnwys dull cynhwysfawr o lywodraethu, ac ategwyd hynny gan gyngor a sicrwydd annibynnol, gan roi'r Comisiwn mewn safle uchel ei barch a chadarnhaol. Caiff trefniadau llywodraethu'r Comisiwn eu hystyried yn esiamplau o arfer da. Llwyddwyd i sicrhau gwelliant parhaus drwy graffu ar bwyllgorau'r Cynulliad megis y Pwyllgor Cyllid a'r Pwyllgor Cyfrifon Cyhoeddus. Bu Angela Burns, ac yn ddiweddarach David Melding, y Comisiynwyr â chyfrifoldeb am lywodraethu, yn ddolen gyswllt gref rhwng Pwyllgor Archwilio a Sicrwydd Risg Comisiwn y Cynulliad a'r Comisiwn ei hun. Yn y bennod hon, sonnir am rai o'r uchafbwyntiau yn ystod y Pedwerydd Cynulliad.

Craffu a thryloywder

Mae gwneud ei hun yn agored i'r cyhoedd graffu arno drwy amryw sesiynau tystiolaeth yn y Pwyllgor Cyllid wedi gwneud gwaith Comisiwn y Cynulliad yn fwy tryloyw. Craffwyd yn benodol ar rai o brif flaenoriaethau'r Comisiwn megis y cynigion ar gyfer y gwasanaethau TGCh newydd a'r Cynllun leithoedd Swyddogol. Hefyd, craffwyd yn fanwl ar y gyllideb ac ar y gwaith o lunio dangosyddion perfformiad corfforaethol. Drwy hyn oll, gallai'r Comisiwn, a rhanddeiliaid, gymryd rhan mewn ffordd agored, ac roedd hynny'n ei wneud yn llawer mwy atebol. Mae'r gwaith o ymgysylltu â phwyllgorau craffu'r Cynulliad wedi bod yn gadarnhaol iawn ac wedi ennyn cefnogaeth i ddull amflwydd y Comisiwn o gynllunio'r gyllideb.

Argymhelliad

Yn adroddiad yr adolygiad o effeithiolrwydd, cafodd nifer o awgrymiadau eu gwneud ar gyfer y Comisiwn newydd, a'u bwriad yw cefnogi'r Comisiwn yn ei ddatblygiad parhaus fel 'bwrdd llywodraethu' sy'n gweithredu'n dda ac yn effeithiol wrth symud tuag at y Pumed Cynulliad. Argymhellir bod Comisiwn newydd y Cynulliad yn ystyried yr awgrymiadau hyn er mwyn sicrhau ei fod yn enghraifft o'r arfer gorau.



Yr adolygiad o effeithiolrwydd

Yn ôl yr Egwyddorion Llywodraethu Corfforaethol a fabwysiadwyd gan Gomisiwn y Cynulliad yn ei gyfarfod cyntaf yn 2011, yr oedd yn ofynnol iddo wneud trefniadau i werthuso ei effeithiolrwydd o bryd i'w gilydd. Maes o law, cynhaliodd y Comisiwn dri adolygiad effeithiolrwydd o'i rôl fel bwrdd llywodraethu yn ystod y Pedwerydd Cynulliad. Yn dilyn dau adolygiad sylweddol yn 2013 a 2014, ac un adolygiad dilynol, a gynhaliwyd gan Bennaeth Archwilio Mewnol y Cynulliad, lluniwyd adroddiad terfynol a oedd yn cyfeirio at y modd effeithiol yr oedd y Comisiwn presennol wedi cyflawni ei swyddogaethau. Roedd y prif ganfyddiadau yn cynnwys:

Strategaeth

Gwta ddeufis ar ôl yr etholiad ym mis Mai 2011, cyhoeddodd y Comisiynwyr Strategaeth y Comisiwn, a oedd yn cynnwys y nodau strategol i anelu atynt dros gyfnod y Pedwerydd Cynulliad, ac a oedd yn pennu llwybr clir ar gyfer y Comisiwn a'i staff. Cynhaliwyd ffocws strategol a momentwm drwy gydol y Pedwerydd Cynulliad. Gan fanteisio ar yr arferion da yn hyn o beth, cafodd cyfarfodydd penodol eu neilltuo heb agenda er mwyn cynorthwyo'r Comisiynwyr i feddwl yn strategol ac yn ddilyffethair.

Strategaeth y gyllideb a buddsoddi

Ar ddechrau'r Pedwerydd Cynulliad, pennodd y Comisiwn y llwybr yr oedd am deithio arno, ac amlinellodd y rhesymau a oedd wrth wraidd ei strategaeth gyllidebol. Roedd hynny'n cynnwys yr angen am sicrhau bod y cyllidebau yn cynnwys digon o adnoddau fel y gallai'r Comisiwn ddarparu'r gwasanaethau sy'n ofynnol gan y Cynulliad fel deddfwrfa a oedd wedi cael pwerau deddfu llawn ar ôl refferendwm 2011. Fel sefydliad sy'n aeddfedu, roedd angen safon uchel o wasanaethau cymorth ac adnoddau priodol ar y Cynulliad fel y gallai'r Aelodau gyflawni eu swyddogaethau. Roedd angen parhau i sicrhau effeithlonrwydd a gwerth am arian hefyd. Llywiodd y Comisiwn ei gyllideb yn llwyddiannus drwy Bwyllgor Cyllid y Cynulliad Cenedlaethol yn flynyddol, gan ei alluogi i wireddu ei weledigaeth a gwneud y buddsoddiadau newydd angenrheidiol i gryfhau'r sefyllfa'r Cynulliad fel deddfwrfa heb ei hail. Mae'r strategaeth fuddsoddi a bennwyd gan y Comisiynwyr yn ystod y Pedwerydd Cynulliad wedi gwireddu dyheadau canlynol y Comisiwn:

- offer costeffeithiol i ddarparu gwasanaethau dwyieithog gwell;
- gwella cynaliadwyedd Tŷ Hywel, er mwyn iddo ddefnyddio llai o garbon;
- datblygu cynllun prentisiaeth a lleoliadau i raddedigion, gan wella cyfleoedd ar bob lefel ar gyfer y rhai sydd am weithio yn y Cynulliad;
- buddsoddi mewn rhaglenni i ehangu'r cyfranogiad mewn gwleidyddiaeth a democratiaeth;
- datblygu fwy fyth y gwasanaeth cymorth proffesiynol cynhwysfawr ar gyfer yr Aelodau; ac
- ymateb i'r rhaglen ddeddfwriaethol gynyddol a newidiadau cyfansoddiadol y dyfodol.

Cyfarfodydd y Comisiwn a threfniadau gweinyddol

Mae'r flaenraglen waith dreigl, sy'n manylu ar y gweithgareddau ar gyfer y flwyddyn nesaf, wedi rhoi ffocws i'r Comisiwn a'i alluogi i ddylanwadu ar flaenoriaethau ac ar y broses o wneud penderfyniadau. Mae'r Comisiynwyr yn llwyr werthfawrogi'r gwasanaeth y maent yn ei gael gan Brif Ysgrifennydd y Comisiwn, a chefnogaeth swyddogion eraill y Comisiwn sy'n cyfrannu at y cyfarfodydd, ac mae perthynas waith gref wedi'i meithrin gyda hwy i alluogi'r cyfarfodydd i gael eu cynnal yn effeithiol. Hefyd, roedd y Comisiynwyr yn unfrydol yn eu gwerthfawrogiad o gyfraniad y Cynghorwyr Annibynnol, a gwerth ychwanegol y cyfraniad hwnnw, a gynigiodd safbwyntiau annibynnol amgen a gwerth chweil yn ystod y trafodaethau.

Gweithio'n gorfforaethol

Mae'n ofynnol i Gomisiynwyr weithredu'n gorfforaethol er budd y Cynulliad yn ei gyfanrwydd, yn hytrach na dim ond cynrychioli grwpiau plaid. Felly, gallent fynd â barn gorfforaethol, y gallent ei hamddiffyn, yn ôl at eu grwpiau plaid. Arweiniodd hynny at eglurder ynghylch y penderfyniadau a wneir a llai o gwestiynau am y Comisiwn yn cael eu gosod gan yr Aelodau. Mae Comisiynwyr wedi meithrin meistrolaeth gadarn o'u portffolios priodol, gan gymryd yr awenau wrth drafod eu meysydd cyfrifoldeb.

Cyfathrebu

Canfu'r adolygiad fod y cyfathrebu rhwng y Comisiynwyr ac Aelodau'r Cynulliad wedi'u cryfhau yn y Pedwerydd Cynulliad, ac felly hefyd y cyfathrebu gyda'r Prif Weithredwr a staff uwch eraill. Fel tystiolaeth o'r perthnasau effeithiol sydd wedi eu sefydlu, roedd prosiectau sylweddol wedi'u rhoi ar waith yn llwyddiannus, ac roedd cyllideb y Comisiwn wedi'i chwblhau'n derfynol. Cafodd y blaenoriaethau strategol eu hegluro a ffurfiwyd perthynas gryfach â'r Bwrdd Taliadau annibynnol drwy gyfarfodydd a gohebiaeth. Enghraifft arall o arfer da oedd y modd yr oedd y Comisiynwyr yn ymgysylltu â'r rhwydweithiau cefnogi staff a'r holl gyfarfodydd staff, gan gryfhau'r berthynas gyda staff y Comisiwn o dan y lefel uchaf.

Dangosyddion perfformiad allweddol

Yn ystod y Pedwerydd Cynulliad, arweiniodd y Comisiwn y dull o ddatblygu, gwella a monitro perfformiad y sefydliad ar gyfer ei randdeiliaid allweddol. Bellach, mae Adroddiadau Perfformiad Corfforaethol yn cael eu cyhoeddi'n rheolaidd fel mater o drefn. Mae'r rhain yn cynnwys Dangosyddion Perfformiad Allweddol ar ddarparu gwasanaethau, perfformiad cyllidebol, llywodraethu a sicrwydd, gan ddangos ymrwymiad y Comisiwn i weithredu mewn ffordd agored a thryloyw. Mae'r adroddiadau yn rhoi dadansoddiad o berfformiad ar sail mesurau a thargedau manwl, cymariaethau â chyfnodau cynharach a sylwadau i osod y cyd-destun ac esboniad am unrhyw bryderon, megis bylchau rhwng perfformiad a disgwyliadau. Mae trosolwg ar ffurf goleuadau traffig yn rhoi arwydd clir o berfformiad yn gyffredinol, ac mae'n hwyluso gweithredu strategol i dargedu meysydd perfformiad lle mae angen gwelliant. Dyma rai o'r uchafbwyntiau:

- Mae lefelau boddhad yr Aelodau wedi gwella, a llwyddwyd i gynnal y lefelau hynny yn rhai o feysydd blaenoriaeth allweddol y Comisiwn, fel y gallu i weithio yn yr iaith swyddogol o'u dewis hwy a gwasanaethau TGCh;
- Cafwyd cynnydd sylweddol o ran ymgysylltu ar y cyfryngau cymdeithasol, yn enwedig ar Twitter, YouTube a Senedd.tv;
- Mae niferoedd yr ymwelwyr yr un fath ac mae lefelau boddhad ymwelwyr wedi gwella;
- Mae technoleg wedi'i huwchraddio wedi gwella mynediad at wybodaeth a thrafodion;
- Mae'r perfformiad cyllidebol yn gryf a llwyddwyd i sicrhau arbedion gwerth am arian bob blwyddyn, ac mae'r taliadau i gyflenwyr o fewn y targedau; ac
- Roedd y perfformiad yn gyson uchel o ran prydlondeb a darparu gwasanaeth yn achos cyhoeddi papurau pwyllgor, briffiau ymchwil, Cofnod y Trafodion a thrawsgrifiadau pwyllgorau.

Argymhelliad

Yn 2015, daeth adroddiad archwilio mewnol i'r casgliad fod gan Gomisiwn y Cynulliad ddiwylliant gwerth am arian wedi'i ddatblygu'n dda, a bod y diwylliant hwnnw wedi'i sefydlu drwy'r sefydliad. Dylai Comisiwn newydd y Cynulliad ystyried adeiladu ar y sylfaen gadarn hon gan sicrhau bod gwerth am arian, effeithlonrwydd a gwaith datblygu caffael yn parhau i esblygu ac yn dangos arfer da.



Gwerth am arian ac effeithlonrwydd

Aeth Comisiwn y Cynulliad ati i hyrwyddo'r pwysigrwydd o osod safonau uchel o ran gwerth am arian ac i ymsefydlu diwylliant o effeithlonrwydd yn holl wasanaethau'r Pedwerydd Cynulliad. Bu pwyslais ar gael nwyddau a gwasanaethau sy'n darparu'r ansawdd a'r gwerth am arian y mae gan yr Aelodau a'r cyhoedd yr hawl i'w ddisgwyl. Darparwyd cefnogaeth ac anogaeth benodol i ddarpar gyflenwyr bach a leolir yng Nghymru.

Mae'r Comisiwn wedi ceisio sicrhau bod pob punt a gaiff ei gwario i gynorthwyo'r Cynulliad yn rhoi gwerth da am yr arian cyhoeddus y mae'n ei wario a bod adnoddau'n cael eu defnyddio yn y ffordd fwyaf priodol wrth ddarparu gwasanaethau effeithiol i'r Cynulliad a phobl Cymru. Pennodd y Comisiwn dair blaenoriaeth:

- gwella rheoli gwybodaeth er mwyn deall yn well y gweithgareddau a'r costau sy'n gysylltiedig â gwasanaethau'r Cynulliad a'r hyn sy'n llywio'r costau hynny;
- symleiddio prosesau a'r ffordd y mae staff y Comisiwn yn gweithio er mwyn manteisio'n llawn ar effeithlonrwydd ac effeithlonrwydd gwasanaethau'r Cynulliad a defnyddio adnoddau hyd yn oed yn well; a
- gwneud defnydd llawn o'r manteision a'r arbedion costau o gaffael a rheoli contractau'n gadarn.

Ers 2011, mae'r mentrau arbed arian wedi cynnwys arbedion cyfunol yn ystod y flwyddyn, arbedion rhyddhau arian parod a'r arian annisgwyl o ad-daliad trethi, a ddychwelwyd i Lywodraeth Cymru drwy gyllideb atodol. Dyma rai enghreifftiau sy'n dangos y manteision o ganolbwyntio ar y maes gwaith hwn:

- Ers 2012, rhagorwyd o flwyddyn i flwyddyn ar y targed arbedion effeithlonrwydd blynyddol o £500,000;
- Drwy ein gwaith caffael, rydym bellach yn sicrhau canran gynyddol o arbedion sy'n lleihau ein llinellau sylfaen gweithredol am fwy na blwyddyn;
- Daeth yr arbedion effeithlonrwydd mwyaf o'r newidiadau yng ngwasanaeth TGCh y Comisiwn sydd wedi symud o wasanaeth a ddarperir yn allanol i ddarpariaeth fewnol;
- Mae costau sylfaenol y gwasanaeth TGCh wedi gostwng a sicrhawyd bod adnoddau ar gael i fuddsoddi mewn gwelliannau i seilwaith a systemau busnes i gefnogi Aelodau'r Cynulliad a'r Comisiwn; ac
- Mae rhaglen ddatblygu newydd ar gyfer cyflenwyr sy'n gweithio ochr yn ochr â staff y Comisiwn ar ein hystâd. Nod y rhaglen yw sbarduno gwell effeithlonrwydd a gwerth am arian o'r contractau hyn, hybu arloesedd a hyrwyddo ein gwerthoedd craidd, yn enwedig ym meysydd cydraddoldeb, amrywiaeth a chynaliadwyedd.

Staff Comisiwn y Cynulliad

Yn ei gyfarfod cyntaf yn 2011, dirprwyodd Comisiwn y Cynulliad y cyfrifoldebau staffio o ddydd i ddydd i'r Prif Weithredwr a'r Clerc. Fodd bynnag, aeth y Comisiynwyr ati i feithrin a chynnal perthynas agos gyda'r Prif Weithredwr, timau ac unigolion ym mhob rhan o'r Pedwerydd Cynulliad yn gyffredinol ac o ran eu perthynas â chyfrifoldebau portffolio'r Comisiynydd.

Blaenoriaeth y Comisiwn oedd sicrhau bod cymorth integredig, sy'n gyson gryf, yn cael ei ddarparu i ddiwallu anghenion Aelodau unigol y Cynulliad a'i bwyllgorau. Mae hyn yn golygu gwella'n barhaus ar y gwasanaethau seneddol o ansawdd uchel a ddarperir gan staff y Comisiwn. Wrth i'r Cynulliad baratoi ar gyfer rhagor o newidiadau cyfansoddiadol yn y Pumed Cynulliad, mae bod â'r bobl iawn, gyda'r sgiliau iawn, yn y lle iawn, wedi dod yn rhan annatod o'r broses o gynllunio gweithlu'n effeithiol, i sicrhau bod y Cynulliad a'i Aelodau'n cael eu cefnogi'n briodol yn eu gwaith. Erbyn hyn, cynhelir adolygiad o'r capasiti ddwywaith y flwyddyn er mwyn trafod ac asesu'r newidiadau i gynlluniau gwasanaeth, blaenoriaethau, risgiau a chyfleoedd newydd a'u cymharu ag adnoddau'r Comisiwn. Mae cael gweithlu crefftus, proffesiynol a hyblyg sy'n barod i gymryd rhan wedi bod yn nodwedd gadarnhaol o'r Cynulliad hwn, a gwelir hynny yn yr arolygon staff lle'r oedd y sgorau ymgysylltu yn uwch na chyfartaledd y sector cyhoeddus. Ategwyd hynny ymhellach pan gafodd Comisiwn y Cynulliad Safon Aur Buddsoddwyr mewn Pobl.

Cynghorwyr Annibynnol

Penododd Comisiwn y Cynulliad gynghorwyr annibynnol i sicrhau bod y Comisiynwyr ac uwch dîm rheoli'r Cynulliad yn cael eu cynorthwyo a'u herio mewn modd adeiladol wrth eu gwaith.

Mae'r cynghorwyr yn cymryd rhan mewn nifer o weithgareddau a meysydd gwasanaeth y Cynulliad. Maent yn cymryd rhan yng nghyfarfodydd y Comisiwn; yn ystyried ein trefniadau rheoli perfformiad a threfniadau adrodd; yn cynghori ar gyfrifoldebau'r Comisiwn ar gyfer polisiau a systemau arfarnu a thalu staff; a chadw trosolwg beirniadol o reolaeth ariannol y Comisiwn a'i weithdrefn rheoli risg.



Keith Baldwin

Treuliodd Keith 20 mlynedd yn bartner yn PricewaterhouseCoopers (PWC). Ar wahân i'w gyfrifoldebau dros gleientiaid yn ystod y cyfnod hwn, daliodd hefyd nifer o swyddi rheoli gan gynnwys dirprwy bartner yn gyfrifol am ymgynghori â'r Llywodraeth a phartner yn gyfrifol am y swyddogaethau rheoli risg ac ansawdd o fewn busnes cynghori PWC. Mae wedi dal nifer o swyddi anweithredol a chynghorol ers gadael PWC.



Mair Barnes

Mae Mair Barnes yn cynghori ac yn mentora nifer o gyfarwyddwyr byrddau ar draws amrywiaeth o sectorau yn ogystal â bod yn gyfarwyddwr anweithredol busnes byd-eang. Mae'n gyn Gadeirydd Vantios ccc a chyn reolwr-gyfarwyddwr Woolworths ccc. Mae wedi dal swyddi cyfarwyddwr anweithredol yn yr Adran Masnach a Diwydiant ac yn Swyddfa'r Cabinet.



Helena Feltham

Mae Helena wedi cael gyrfa hir ym maes Manwerthu ac Arweiniad ym maes Adnoddau Dynol. Yn fwyaf diweddar, bu'n Gyfarwyddwr Adnoddau Dynol i B&Q, a chyn hynny bu'n gweithio fel Cyfarwyddwr Adnoddau Dynol Byd-eang TOPSHOP TOPMAN, a Chyfarwyddwr Adnoddau Dynol Marks & Spencer, Jack Wills Ltd., a Woolworths De Affrica. Mae hefyd wedi treulio cyfnod gyda Odgers Berndtson, y cwmni sy'n ymwneud â phenodiadau uwch-swyddogion gweithredol yn y sector cyhoeddus a'r sector preifat. Mae Helena wedi bod yn gyfarwyddwr anweithredol ar Ymddiriedolaeth y GIG, ac ar hyn o bryd mae'n Ynad Heddwch ac yn Aelod o Fwrdd yr Elusen Gweithredu dros Blant a'r Ymddiriedolaeth Manwerthu.



Eric Gregory

Mae Eric yn gyfarwyddwr anweithredol yn Swyddfa Basportau Ei Mawrhydi (HMPO), Asiantaeth Cymorth Cyfreithiol (LAA) y Weinyddiaeth Gyfiawnder, a Rhaglen Trawsnewid Cofrestru Etholiadol Swyddfa'r Cabinet, lle mae hefyd yn cadeirio Bwrdd Risg a Sicrwydd y Rhaglen. Mae'n aelod o Bwyllgorau Archwilio HMPO ac LAA. Bu'n gweithio i Bartneriaeth John Lewis am 25 mlynedd tan 2009, lle'r oedd yn gyfarwyddwr Bwrdd am saith mlynedd, gan ddal y tair prif swydd cyfarwyddwr TG cyn dod yn Gyfarwyddwr Personél. Cyn hynny roedd yn gyfarwyddwr anweithredol ar gyfer Gwasanaeth Eryl y Goron (CPS) yn Llundain a'u Bwrdd TGCh. Mae hefyd wedi dal swydd Cadeirydd Bwrdd TG y Fforwm Nwyddau Defnyddwyr, a bu'n aelod o Fwrdd Busnesau e-sgiliau am chwe mlynedd.



Hugh Widdis

Hugh yw Pennaeth Gwasanaethau Cyfreithiol y Llywodraeth yng Ngogledd Iwerddon a Chyfreithiwr Adrannol Gweithrediaeth Gogledd Iwerddon. Mae ganddo dros 15 mlynedd o brofiad o weithio yng ngwasanaeth seneddol a chyfreithiol y llywodraeth. Cyn ymuno â Gweithrediaeth Gogledd Iwerddon, Hugh oedd Cyfarwyddwr y Gwasanaethau Cyfreithiol a Llywodraethu ar gyfer Cynulliad Gogledd Iwerddon. Mae wedi gweithio ym maes ymchwil, fel bargyfreithiwr mewn practis preifat ac fel cyfreithiwr mewnol gyda chwmni amlwg ym maes darparu gwasanaethau ariannol. Mae wedi gweithio yn swyddfa gyfreithiol Senedd yr Alban hefyd, ac ym maes cyfraith wahaniaethu yn Swyddfa Prif Weinidog a Dirprwy Brif Weinidog Iwerddon. Mae Hugh yn fargyfreithiwr ac mae'n aelod o Far Iwerddon a Bar Gogledd Iwerddon.

Gwella ein hôl troed carbon

O'r cychwyn cyntaf, a chan adeiladu ar waith blaenorol, pwysleisiodd Comisiwn y Cynulliad y pwysigrwydd o gyflawni'r Cynllun Rheoli Carbon. Pennwyd ffigurau llinell sylfaen ar gyfer hyn yn 2008-09. Drwy'r sylw a roddwyd i'r gwaith hwnnw bu gwelliant cyson yng ngallu'r Comisiwn i fod yn effeithlon o ran ynni gan olygu ei fod, nid yn unig yn defnyddio llai o ynni, ond hefyd yn gostwng ei allyriadau. Ym mis Rhagfyr 2014, cyrhaeddodd y Comisiwn garreg filltir bwysig yn yr ymdrechion parhaus i leihau allyriadau carbon y pethau mwyaf arwyddocaol sy'n effeithio ar ein hystâd, wrth i'r Cynllun Rheoli Carbon ddirwyn tua'r terfyn. Yn fwyaf arwyddocaol, llwyddodd i ostwng 35 y cant ar yr allyriadau ynni, a dywedodd yr Ymddiriedolaeth Garbon fod hyn yn enghraifft o berfformiad sy'n arwain y blaen yn y sector cyhoeddus yng Nghymru, ac mae'r Comisiwn yn falch o'r gostyngiadau sydd wedi'u sicrhau ar sail targed heriol iawn. Cafwyd gostyngiad o 4 y cant yn yr allyriadau teithio busnes o gymharu â'r llinell sylfaen, er gwaethaf cynnydd o 16% yn y milltiroedd. Mae hyn yn dangos gostyngiad yn nwysedd y carbon wrth deithio ac, yn bwysicach na hynny, yn dangos fod pobl yn gwneud dewisiadau teithio doethach. I roi hyn mewn cyd-destun ariannol, roedd cost blynyddol ein trydan ar gyfer tair blynedd gyntaf y Pedwerydd Cynulliad wedi cynyddu 9 y cant tra bod ein defnydd mewn cilowat yr awr wedi gostwng i raddau tebyg. Heb y camau a gymerwyd, byddai'r costau wedi bod £20,000 yn uwch yn yr un cyfnod. Mae rheoli'r defnydd o ynni wedi galluogi'r Comisiwn i reoli ei gyllidebau cyfleustodau yn fwy effeithiol yn erbyn tuedd o gynnydd blynyddol yng nghostau cyfleustodau.

Yn ogystal ag ennill safon 5 y Ddraig Werdd am welliannau amgylcheddol parhaus, enillodd y Cynulliad wobwr yn 2014 am y Sefydliad Sector Cyhoeddus Mwyaf Cynaliadwy mewn llywodraeth ar draws y DU gan y Sefydliad Rheoli Ystadau Sector Cyhoeddus.

Ym mis Mehefin 2014, cymeradwyodd y Comisiwn y Trywydd Lleihau Ynni, gan ategu ei ymrwymiad i wella effaith amgylcheddol yr ystâd. Mae hyn yn dangos yn glir awch y Comisiwn i arwain drwy esiampl ac i fod hyd yn oed yn fwy effeithlon ar draws yr ystâd. Mae'r 'trywydd ynni' yn herio'r Comisiwn i ostwng 30 y cant arall ar yr allyriadau ynni erbyn 2021.

Argymhelliad

O ystyried y gwaith a wnaed i wella ôl troed carbon y Cynulliad drwy gydol y Pedwerydd Cynulliad a'r esiimpl gadarnhaol y mae hyn yn ei osod, dylai'r Comisiwn newydd ystyried ailddatgan ei ymrwymiad i gyflawni gostyngiad pellach yn yr allyriadau ynni a nodir yn y 'trywydd ynni' erbyn 2021.
